

**СОГЛАСОВАНО:**

**Председатель Управляющего совета  
МБДОУ «Новоаганский ДСКВ «Лесная  
сказка»**

 **И.А. Булатова**

**«16» апреля 2024 г.**

**УТВЕРЖДАЮ:**

**Заведующий  
МБДОУ «Новоаганский ДСКВ  
«Лесная сказка»**

 **О.Ю. Школьная**

**«16» апреля 2024 г.**



### **Отчет о результатах самообследования**

#### **муниципального бюджетного дошкольного образовательного учреждения «Новоаганский детский сад комбинированного вида «Лесная сказка» за 2023 год**

#### **1. Общие сведения:**

Муниципальное бюджетное дошкольное образовательное учреждение «Новоаганский ДСКВ «Лесная сказка» имеет юридический и фактический адрес: 628647, пгт. Новоаганск, ул. Энтузиастов, д. 12 А. Телефоны 8(3466) 861-903, учреждение функционирует с 1984 года. Общая площадь здания 1769 кв. м, из них площадь помещений, используемых непосредственно для нужд образовательного процесса, 1769 кв. м.

МБДОУ «Новоаганский ДСКВ «Лесная сказка» работает по 5-дневной рабочей неделе с 07-00 до 19-00.

Цель деятельности учреждения – осуществление образовательной деятельности по реализации образовательных программ дошкольного образования.

Предметом деятельности МБДОУ «Новоаганский ДСКВ «Лесная сказка» является формирование общей культуры, развитие физических, интеллектуальных, нравственных, эстетических и личностных качеств, формирование предпосылок учебной деятельности, сохранение и укрепление здоровья воспитанников.

В 2022-2023 учебном году детский сад посещали 112 детей.

Общее количество групп – 6:

1 группа для детей раннего возраста,

5 группы дошкольного возраста, из них 2 группы – комбинированные.

2 группы кратковременного пребывания для детей от 1 года до 1,5 лет. Все группы однородны по возрастному составу детей. МБДОУ «Новоаганский ДСКВ «Лесная сказка» полностью укомплектован педагогическими работниками в составе:

методист - 1

воспитатели - 12

руководитель физического воспитания - 1

музыкальный руководитель - 1

педагог-психолог - 1

учитель-логопед - 2

Все педагогические работники соответствуют профессиональному стандарту.

### **Правоустанавливающие документы МБДОУ**

Муниципальное бюджетное дошкольное образовательное учреждение «Новоаганский ДСКВ «Лесная сказка» осуществляет свою деятельность в соответствии с Законом Российской Федерации «Об образовании», а так же следующими нормативно-правовыми и локальными документами:

- Федеральный закон от 29.12.2012 г. № 273-ФЗ «Об образовании в Российской Федерации»;
- Федеральный государственный образовательный стандарт дошкольного образования, утвержденный приказом министерства образования и науки РФ от 17.10.2013 № 1155;
- Федеральный закон «Об основных гарантиях прав ребёнка в Российской Федерации»;
- Санитарно-эпидемиологические требования к организациям воспитания и обучения, отдыха и оздоровления детей и молодежи СП 2.4. 3648-20,
- Устав муниципального бюджетного дошкольного образовательного учреждения «Новоаганский ДСКВ «Лесная сказка»;
- положения и локальные акты учреждения.

### **Общие сведения об образовательной деятельности**

В 2022-2023 учебном образовательный процесс осуществлялся на основе примерной образовательной программы дошкольного образования «Детство» (Т. И. Бабаева, А. Г. Гогоберидзе, О.В.Солнцева), а также *парциальных программ*:

- «Социокультурные истоки» (И А Кузьмин, А. В. Камкин),
- «Программа развития речи детей дошкольного возраста в детском саду» (Ушакова О.С.),
- «Экология для малышей» (Гончарова Е.В.),
- «Юный эколог» Николаева С.Н.
- «Безопасность» (Н.Н. Авдеева, О.Л. Князева, Р.Б. Стеркина),
- «Физическая культура – дошкольникам» (Глазырина Л.Д.),
- «Ладушки» (И.М.Каплунова, И.А.Новоскольцева),
- «Цветные ладошки» (Лыкова И.А.),
- «Программа логопедической работы по преодолению фонетико-фонематического недоразвития речи у детей» (коррекционная) Т.Б. Филичева, Г.В.Чиркина)
- «Программа логопедической работы по преодолению общего недоразвития речи у детей» (коррекционная) (Т.Б. Филичева, Г.В.Чиркина)
- «Безопасная дорога» (авторский коллектив учреждения).

В ДОУ разработана и реализуется образовательная программа дошкольного образования, разработанная в соответствии с Федеральным государственным образовательным стандартом. Согласно образовательной программе деятельность с детьми осуществляется в процессе организации специфичных для каждого возраста воспитанников видов деятельности (двигательной; игровой; изобразительной; конструктивной; коммуникативной; музыкальной; самообслуживания и элементарного бытового труда; познавательно-исследовательской; восприятие художественной литературы и фольклора).

При организации образовательного процесса учитываются принципы интеграции образовательных областей в соответствии с возрастными возможностями и особенностями воспитанников. В основу организации образовательного процесса определен комплексно-тематический принцип с ведущей игровой деятельностью, а решение программных задач осуществляется в разных формах:

организованной образовательной деятельности  
образовательной деятельности, осуществляемой в ходе режимных моментов;  
самостоятельной деятельности детей.

Содержание работы было направлено на освоение детьми 5 образовательных областей: «Физическое развитие», «Социально-коммуникативное развитие», «Познавательное развитие», «Речевое развитие», «Художественно-эстетическое развитие».

В 2022-2023 учебном году педагоги продолжили работу по программе духовно-нравственного воспитания «Социокультурные истоки». Однако работа с родителями в данном направлении ввиду ограничительных мер, связанных со сложной эпидемиологической ситуацией, не могла быть реализована в полном объеме.

#### ***Рекомендации:***

- продолжать организовывать работу по реализации программы духовно-нравственного воспитания «Социокультурные истоки» в соответствии с рабочей программой;
- дополнить рабочую программу «Социокультурные истоки» разделом «Истоки Великой Победы»;
- принимать участие в онлайн-занятиях Педагогической мастерской «Социокультурные истоки» с целью повышения педагогической компетенции по реализации программы,
- возобновить занятия с родителями по программе «Моя семья» в соответствии с планом.

#### **Особенности осуществления образовательного процесса.**

Группы функционируют в режиме с 12-часовым пребыванием детей.

Воспитание и обучение в детском саду носит светский, общедоступный характер и ведется на русском языке.

Основной структурной единицей дошкольного образовательного учреждения является группа детей дошкольного возраста.

## Количество групп, их специфика, численность воспитанников в 2022-2023 г.г.

| Показатели                | Всего в ДОУ | От 1 до 3 лет | От 3 до 7 лет | Групп комбинированной направленности |
|---------------------------|-------------|---------------|---------------|--------------------------------------|
| количество групп          | 8           | 3             | 5             | 2                                    |
| количество детей. Из них: | 112         | 38            | 74            | 24                                   |
| мальчиков                 | 48          | 18            | 30            | 10                                   |
| девочек                   | 64          | 20            | 44            | 14                                   |

## 2. Система управления дошкольной организацией

### 2.1. Характеристика системы управления образовательным учреждением.

Управление муниципальным бюджетным дошкольным образовательным учреждением «Новоаганский ДСКВ «Лесная сказка» осуществляется в соответствии с Законом Российской Федерации «Об образовании», а так же следующими локальными документами:

- Договором между МБДОУ «Новоаганский ДСКВ «Лесная сказка» и родителями;
- Трудовыми договорами между администрацией и работниками;
- Локальными актами;
- Штатным расписанием;
- Документами по делопроизводству Учреждения;
- Приказами заведующего МБДОУ «Новоаганский ДСКВ «Лесная сказка»;
- Должностными инструкциями, определяющими обязанности работников ДОУ;
- Правилами внутреннего трудового распорядка ДОУ;
- Инструкциями по организации охраны жизни и здоровья детей в ДОУ;

### 2.2. Структура управления, включая коллегиальные органы управления

Управление ДОУ осуществляется в соответствии с Законом РФ «Об образовании» в Российской Федерации от 29.12.2012 г № 273, иными законодательными актами Российской Федерации и Уставом на принципах единоначалия и самоуправления. Структура управления МБДОУ «Новоаганский ДСКВ «Лесная сказка» отвечает современным требованиям, так как включает административные и общественные органы. Строится управление на принципах демократичности, открытости, приоритета общечеловеческих ценностей, охраны жизни человека. Представляющим органом всех участников образовательного процесса является Управляющий совет. Административно-управленческую работу детского сада обеспечивает:

- Заведующий ДОУ: Школьная О.Ю., который назначается на должность и освобождается от должности Учредителем. Заведующий осуществляет непосредственное руководство детским садом и несет ответственность за деятельность учреждения.

- Заместитель заведующего: Быльцева И.А.

- Заведующий хозяйством: Косенко Л.И.

**В состав органов самоуправления входят:**

- Общее собрание МБДОУ «Новоаганский ДСКВ «Лесная сказка»;
- Педагогический совет МБДОУ «Новоаганский ДСКВ «Лесная сказка»;
- Управляющий совет МБДОУ «Новоаганский ДСКВ «Лесная сказка»;
- Профсоюзный комитет МБДОУ «Новоаганский ДСКВ «Лесная сказка»;

**Вывод:** Таким образом, в ДОУ создана мобильная, целостная система управления, которая позволяет включение каждого участника педагогического процесса в управление ДОУ.

### **3. Содержание и качество подготовки воспитанников**

#### **3.1. Основные образовательные программы дошкольного образования. Анализ реализации.**

Образовательная деятельность в ДОУ строится в соответствии с нормативно- правовыми документами. В дошкольном образовательном учреждении разработана и принята Основная образовательная программа ДОУ (далее Программа) на основе федерального государственного образовательного стандарта дошкольного образования, с учетом примерной основной образовательной программы дошкольного образования «Детство» (Т.И. Бабаева и др.) Содержание образовательной программы соответствует основным положениям возрастных психологических и педагогических особенностей дошкольников, построена с учетом принципа интеграции образовательных областей в соответствии с возрастными возможностями и особенностями детей, спецификой и возможностями образовательных областей. Программа основана на комплексно-тематическом принципе, предусматривает решение программных образовательных задач в совместной деятельности детей и взрослого и самостоятельной деятельности детей не только в рамках ОД, но и при проведении режимных моментов в соответствии со спецификой ДО.

Программа составлена в соответствии с образовательными областями:

- «Познавательное развитие»,
- «Художественно – эстетическое»,
- «Речевое развитие»,
- «Социально – коммуникативное»,
- «Физическое развитие.

Программа сочетает в себе различные виды деятельности детей с учетом их возрастных возможностей, ориентирует педагогов на индивидуальный подход к ребенку, обеспечение оптимальной для него образовательной нагрузки и охрану здоровья. Программа включает три основных раздела: целевой, содержательный и организационный, в каждом из которых отражается обязательная часть и часть, формируемая участниками образовательных отношений. Программа направлена на проектирование социальных ситуаций развития ребенка, обеспечивающих позитивную социальную поддержку индивидуальности детей через общение, игру и другие формы активности. В учреждении созданы благоприятные условия для полноценного проживания

ребенком дошкольного детства, всестороннего развития, развития психических и физических качеств в соответствии с индивидуальными особенностями.

Основная образовательная программа дополнена парциальными, авторскими программами художественного воспитания, обучения и развития детей дошкольного возраста. Парциальные программы выбраны в соответствии с учетом поставленных целей, задач, приоритетных направлений деятельности организации, а также кадрового состава и квалификации педагогических работников. В учреждении действует программа по физическому развитию дошкольников «Будь здоров».

Кроме этого, в МБДОУ «Новоаганский ДСКВ «Лесная сказка» реализуются современные образовательные программы и методики дошкольного образования, педагогические технологии (здоровьесберегающие технологии, проектный метод, игровые технологии, портфолио воспитателя, ТРИЗ, информационные технологии).

#### **Содержание образовательных программ реализуется в процессе:**

- организованной образовательной деятельности;
- образовательной деятельности, осуществляемой в ходе режимных моментов;
- самостоятельной детской деятельности;
- взаимодействия с семьями воспитанников.

В рамках педагогической диагностики проводится оценка индивидуального развития детей для решения образовательных задач:

- индивидуализации образования,
- оптимизации работы с группой детей. Организованная образовательная деятельность планируется в первой половине дня.

Большое внимание в воспитании дошкольников уделяется воспитанию экологической культуры.

Итоговыми результатами освоения программы в 2021-2022 учебном году являются следующие показатели:

| Месяцы                              | Группа общеразвивающей направленности 1,5-3 лет |            | Группа общеразвивающей направленности 3-4 лет |            | Группа общеразвивающей направленности 4-5 лет |            | Группа комбинированной направленности 5-6 лет |            | Группа комбинированной направленности 6-7 лет |            | Средний процент усвоения образовательной программы |            |
|-------------------------------------|---|------------|---|------------|---|------------|---|------------|---|------------|--|------------|
|                                     | сентябрь  | май        | сентябрь                                      | май        | сентябрь                                      | май        | сентябрь                                      | май        | сентябрь                                      | май        | сентябрь   | май        |
| Социально-коммуникативное развитие  | 52%   | 86%        | 46%   | 98%        | 50%   | 98%        | 74%   | 100%       | 76%   | 100%       | 60%  | 96%        |
| Познавательное развитие             | 50%   | 82%        | 48%   | 90%        | 48%   | 88%        | 70%   | 96%        | 66%   | 96%        | 56%  | 90%        |
| Речевое развитие                    | 40%   | 82%        | 46%   | 88%        | 40%   | 88%        | 68%   | 94%        | 66%   | 96%        | 52%  | 90%        |
| Художественно-эстетическое развитие | 50%   | 86%        | 48%   | 98%        | 38%   | 98%        | 72%   | 98%        | 70%   | 100%       | 56%  | 96%        |
| Физическое развитие                 | 54%   | 88%        | 70%   | 86%        | 52%   | 88%        | 72%   | 95%        | 74%   | 96%        | 64%  | 91%        |
| <b>Итого</b>                        | <b>49%</b>                                      | <b>85%</b> | <b>52%</b>                                    | <b>92%</b> | <b>46%</b>                                    | <b>90%</b> | <b>71%</b>                                    | <b>95%</b> | <b>70%</b>                                    | <b>97%</b> | <b>58%</b>   | <b>93%</b> |

**Выводы:**

МБДОУ «Новоаганский ДСКВ «Лесная сказка» функционирует в соответствии с нормативными документами в сфере образования Российской Федерации. Образовательная деятельность в ДОУ организована в соответствии с основными направлениями социально-экономического развития Российской Федерации, государственной политикой в сфере образования и осуществляется в соответствии с ФГОС ДО.

**3.2. Состояние воспитательной работы**

С 2021 года в МБДОУ «Новоаганский ДСКВ «Лесная сказка» реализуется рабочая Программа воспитания. В программе делается акцент на усиление воспитательного потенциала, создание системы воспитания на основе:

- обновление содержания воспитательной деятельности,
- совместное планирование воспитывающей деятельности
- укрепление кадрового потенциала, повышение квалификации педагогов в области воспитания
- обновление форм и методов воспитания

Содержание Программы воспитания реализуется в ходе освоения детьми дошкольного возраста всех образовательных областей, обозначенных во ФГОС ДО, одной из задач которого является объединение воспитания и обучения в целостный образовательный процесс на основе духовно-нравственных и социокультурных ценностей, принятых в обществе правил и норм поведения в интересах человека, семьи, общества.

Основные направления воспитательной работы МБДОУ «Новоаганский ДСКВ «Лесная сказка»:

Социально-личностное воспитание – ценность человека, семьи, дружбы, сотрудничества.

Познавательное направление – ценность знания.

Физкультурно-оздоровительное направления – ценность здоровья.

Трудовое воспитание – ценность труда.

Художественно-эстетическое воспитание – ценности культуры и красоты.

Патриотическое воспитание – ценности Родины и природы.

**3.3. Результаты образовательной деятельности****Уровень подготовки выпускников к обучению в школе**

Результаты мониторинга в отчётном учебном году получены на основе наблюдения педагогов за воспитанниками при проведении образовательной деятельности, при организации совместной образовательной деятельности взрослых с детьми в режимные моменты, в самостоятельной деятельности воспитанников. Комплексный анализ готовности воспитанников к обучению в школе свидетельствует о том, что у выпускников сформированы предпосылки универсальных учебных действий, они имеют определённый запас знаний об окружающем мире;



речь носит доказательный характер; развита психомоторная сфера, сформированы волевые качества; дети понимают речевые инструкции, не требуют показа или дополнительных объяснений, уверенно выполняют задания. Развитие детей происходит на основе специфичных для детей дошкольного возраста видов деятельности: игровой, коммуникативной, познавательно-исследовательской, изобразительной, музыкальной, двигательной и пр.

#### **Готовность дошкольников к обучению в школе.**

| <b>Год выпуска</b>    | <b>2020-2021</b> | <b>2021-2022</b> | <b>2022-2023</b> |
|-----------------------|------------------|------------------|------------------|
| Всего детей           | 27               | 17               | 19               |
| Высокий уровень       | 8 (30%)          | 4 (24%)          | 5 (26%)          |
| Выше среднего уровень | 14 (52%)         | 9 (53%)          | 11 (59%)         |
| Средний уровень       | 4 (15%)          | 3 (18%)          | 3 (15%)          |
| Ниже среднего уровень | 1 (3%)           | 1 (6%)           | 0 (0%)           |
| Низкий уровень        | 0                | 0                | 0                |

**Вывод:** Отмечается тенденция к сохранению стабильно высоких показателей в усвоении образовательных стандартов за последние годы. Созданы необходимые условия для подготовки детей к школьному обучению.

#### **Рекомендации:**

- продолжать работу по развитию основных психических процессов, эмоционально-волевой сферы, формированию навыков элементарной учебной деятельности;
- продолжать работу по повышению качества педагогического просвещения родителей по проблемам подготовки детей к школе.

**Годовой план** составляется в соответствии со спецификой детского сада с учетом профессионального уровня педагогического коллектива и государственной политикой в области образования. Годовой план работы является важнейшим локальным актом дошкольного учреждения, соответствует Федеральному закону «Об образовании в Российской Федерации», требованиям ФГОС ДО, федеральному и муниципальному законодательству и основывается на современных достижениях педагогического менеджмента, дидактики, психологии.

#### **Организация образовательного процесса.**

Основным механизмом реализации образовательной программы учреждения является учебный план. Учебный план обеспечивает выполнение гигиенических требований к режиму образовательного процесса, установленных санитарными правилами. Реализация образовательной программы осуществляется в течение всего времени пребывания ребенка в детском саду. Деятельность с детьми планируется с использованием различных форм:

- образовательной деятельности (ОД),
- совместной деятельности воспитателя с ребенком,
- самостоятельной деятельности.

Таким образом, в структуру учебного плана входит:

-Примерный перечень основных видов образовательной деятельности с детьми дошкольного возраста.

-Примерная сетка совместной образовательной деятельности воспитателя и детей в режимных моментах.

Примерная сетка самостоятельной деятельности детей.

-На основании Примерного перечня и Примерных сеток ежегодно составляется и утверждается учебный план. В учебный план включены пять направлений развития детей:

Социально-коммуникативное, физическое, познавательное, речевое развитие и художественно-эстетическое развитие.

Детский сад реализует дополнительные образовательные услуги, которые также входят в учебный план и расширяют образовательные возможности.

Формы организации непосредственно образовательной деятельности:

- для детей с 1 года до 3 лет – подгрупповая;

- в дошкольных группах - подгрупповые, фронтальные, индивидуальная;

для детей в возрасте от 1,5 до 3 лет непосредственно образовательная деятельность составляет не более 1,5 часа в неделю (игровая, музыкальная деятельность, общение, развитие движений). Продолжительность образовательной деятельности не более 10 минут в первую и вторую половину дня.

Продолжительность ОД в разных возрастных группах регламентируется СанПиН.

#### **3.4. Сохранение и укрепление здоровья.**

В МБДОУ «Новоаганский ДСКВ «Лесная сказка» реализуются мероприятия, направленные на профилактику заболеваний в период пребывания воспитанников в учреждении, а именно: условия соответствующие санитарным нормам и правилам, правильной подборке мебели, организация утренней гимнастики, гимнастики после сна, ОД по физической культуре в помещении и на воздухе, организация физкультурминуток, динамических пауз, включающих в себя игры малой подвижности а также спортивные досуги, праздники и развлечения.

В рамках реализации ООП в учреждении проводится работа по формированию представлений о правилах здоровьесберегающего поведения, основ безопасности собственной жизнедеятельности.

Одно из основных направлений физкультурно-оздоровительной работы – это создание условий для двигательной активности детей, формирование необходимых двигательных умений и навыков, а также воспитание положительного отношения и потребности к физическим упражнениям.

Для всех возрастных групп разработан режим дня с учётом возрастных особенностей детей и специфики сезона. Для детей раннего возраста впервые посещающих ДОУ, специальный адаптационный режим.

Изучение состояния физического здоровья детей осуществляется медицинской сестрой. В групповых помещениях создано физкультурно-оздоровительное пространство. Установлено спортивное оборудование на улице для организации двигательной активности на прогулке.

### 3.5. Адаптация в 2022 - 2023 году:

В детский сад поступили дети раннего возраста, в количестве 17 человек. Период адаптации у всех воспитанников в целом протекал успешно.

| Группы          | Кол-во детей | Характер адаптации |          |             |              |
|-----------------|--------------|--------------------|----------|-------------|--------------|
|                 |              | легкая             | средняя  | усложненная | дезадаптация |
| От 1,5 до 3 лет | 11           | 0                  | 11       | 0           | 0            |
| От 3 до 4 лет   | 1            | 1                  | 0        | 0           | 0            |
| От 4 до 5 лет   | 0            | 0                  | 0        | 0           | 0            |
| От 5 до 6 лет   | 3            | 3                  | 0        | 0           | 0            |
| От 6 до 7 лет   | 2            | 2                  | 0        | 0           | 0            |
| Итого           | 17           | 6 (35%)            | 11 (65%) | 0           | 0            |

В целом, эмоциональное состояние детей можно характеризовать, как удовлетворительно-стабильное. Воспитателями и специалистами ДООУ были созданы максимально благоприятные условия для облегчения прохождения адаптационного периода детей (даны рекомендации родителям, в начале адаптационного периода, установлен гибкий график посещения).

#### **Выводы:**

Продолжаем работу по сохранению и укреплению физического и психического здоровье воспитанников.

#### **Условия осуществления образовательного процесса**

В дошкольном учреждении трудится стабильный, творческий педагогический коллектив.

#### **Основными видами деятельности Учреждения являются:**

- Реализация образовательных программ дошкольного образования
- Осуществление присмотра и ухода за детьми
- Реализация дополнительных программ
- Организация охраны здоровья воспитанников (за исключением оказания первичной медико-санитарной помощи, прохождения периодических медицинских осмотров и диспансеризации)

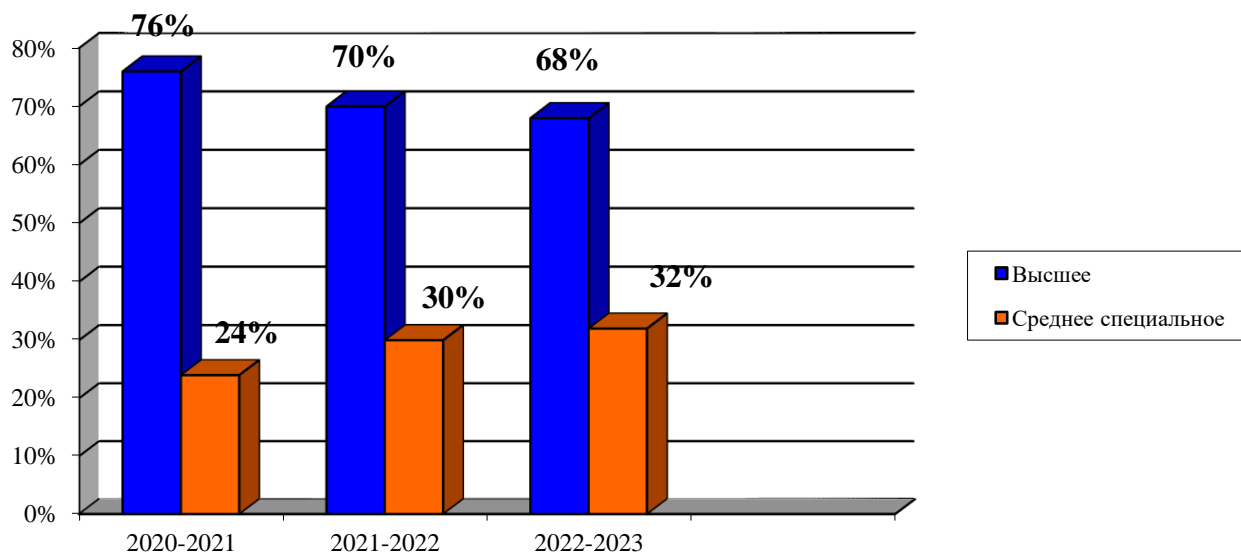
### 3.6. Образовательный и квалификационный уровень педагогов

В учреждении трудятся 18 педагогических работников:

с высшим педагогическим образованием – 13 педагогов

средне-специальным – 5 педагогов.

#### **Сравнительный анализ образовательного уровня педагогов**



### Распределение педагогов по стажу работы

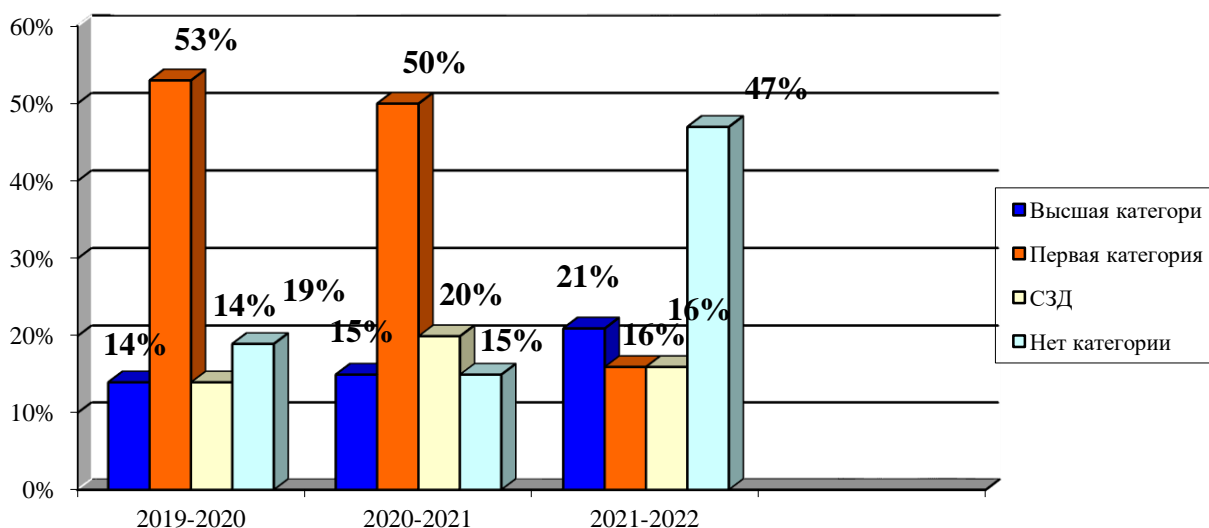
| категория работников                                       | кол-во работ-в | возраст   |           |           |           |           |               |          | педагогический стаж |          |          |           |           |           |              |
|--|----------------|-----------|-----------|-----------|-----------|-----------|---------------|----------|---------------------|----------|----------|-----------|-----------|-----------|--------------|
|  |                | до 25 лет | 25-30 лет | 30-40 лет | 40-50 лет | 50-55 лет | старше 55 лет | пен. с.  | до 2 лет            | 2-5 лет  | 5-10 лет | 10-15 лет | 15-20 лет | 20-25 лет | более 25 лет |
| администрация  | 2              | -         | -         | -         | 1<br>50%  |           | 1<br>50%      | 1<br>50% | -                   | -        | -        | -         | -         | -         | -            |
| заведующий   | 1              | -         | -         | -         | 1         | -         | -             | -        | -                   | -        | -        | -         | -         | -         | -            |
| заместитель заведующего                                    | -              | -         | -         | -         | -         | -         | -             | -        | -                   | -        | -        | -         | -         | -         | -            |
| заведующий хозяйством                                      | 1              | -         | -         | -         | -         | -         | 1             | 1        | -                   | -        | -        | -         | -         | -         | -            |
| педагоги:  | 19             | 2<br>10%  | 1<br>5%   | 3<br>16%  | 9<br>47%  | 2<br>11%  | 2<br>11%      | 3<br>16% | 3<br>16%            | 2<br>11% | 2<br>10% | 5<br>26%  | 2<br>11%  | 1<br>5%   | 4<br>21%     |
| методист   | 1              |           |           |           | 1         |           |               |          |                     |          |          |           | 1         |           |              |
| воспитатели  | 13             | 2         | 1         | 2         | 6         | 1         | 1             | 1        | 2                   | 2        | 1        | 5         | -         | 1         | 2            |
| учителя-логопеды   | 2              |           |           |           | 1         |           | 1             | 1        |                     |          |          |           | 1         |           | 1            |
| педагог-психолог (внешний совместитель)                    | 1              |           |           |           | 1         |           |               |          |                     |          | 1        |           |           |           |              |
| музыкальный руководитель                                   | 1              |           |           |           |           | 1         |               | 1        |                     |          |          |           |           |           | 1            |
| руководитель физического воспитания (внешний совместитель) | 1              |           |           | 1         |           |           |               |          | 1                   |          |          |           |           |           |              |

Уровень квалификации педагогических работников соответствует квалификационным характеристикам по соответствующей должности, профессиональному стандарту. Аттестация педагогических кадров осуществляется в соответствии с перспективным планом работы. Всего в учреждении аттестовано 53 % педагогов (10 чел.), из них имеют высшую категорию – 21 % (4 педагога) (динамика +6%), первую категорию – 16% (3 чел.) (динамика – 34%), соответствие

занимаемой должности –16% (3 чел.) (динамика – 4%). Не имеют квалификационной категории 9 педагогов (47%). В 2022-2023 учебном году аттестацию на соответствии занимаемой должности прошли 1 руководящий работник и 1 воспитатель.

Изменения по сравнению с прошлым годом следующие: уменьшилось количество педагогов с первой категорией в связи с окончанием срока действия квалификационной категории у работающих педагогов и принятием на работу педагогов, не имеющих категорий. Планирует прохождения процедуры аттестации в 2022-2023 учебном году 9 педагогов: 1 педагог на высшую категорию, 7 педагогов на первую категорию, 1 педагог на СЗД. Необходимо организовать работу по обеспечению условий для дальнейшего повышения уровня квалификации педагогов.

### Сравнительный анализ педагогических кадров по уровню квалификации



**Вывод:** Педагоги МБДОУ «Новоаганский ДСКВ «Лесная сказка» регулярно проходят обучение на курсах повышения квалификации. Педагогический коллектив ДОУ транслируют научно-методический опыт на мероприятиях муниципального и регионального уровня.

#### 4. Материально-техническое обеспечение ДОУ.

В учреждении созданы условия для разностороннего развития детей с 1,5 до 8 лет, создана материально-техническая база для жизнеобеспечения и развития детей, ведется систематически работа по обогащению развивающей предметно-пространственной среды. В каждой возрастной группе имеется необходимый учебно-методический и дидактический комплексы. Здание детского сада светлое, фасад отремонтирован, имеется отопление, водопровод, канализация, сантехническое оборудование в удовлетворительном состоянии. В детском саду функционируют:

- групповые помещения – 6
- музыкально/физкультурный зал – 1
- медицинский кабинет – 1

- кабинет учителя-логопеда – 2
- кабинет педагога-психолога – 1
- пищеблок – 1
- прачечная – 1

Детский сад оснащен компьютерами, проектором, 6 телевизорами, интерактивной доской. В ДООУ функционирует педагогический кабинет, оснащенный сетью Интернет.

**Организованная в ДООУ развивающая предметно-пространственная среда** инициирует познавательную и творческую активность детей, предоставляет ребенку свободу выбора форм активности, обеспечивает содержание разных форм детской деятельности, безопасна и комфортна, соответствует интересам, потребностям и возможностям каждого ребенка, обеспечивает гармоничное отношение ребенка с окружающим миром.

Каждая возрастная группа имеет свой участок для проведения прогулок, на территории участка находится: веранда, спортивный уголок, песочница, отведенное место для проведения сюжетно-ролевых и творческих игр.

В каждой группе есть центры развития движений, они оформлены спортивным оборудованием: скакалки, мячи, обручи, гимнастические скамейки, спортивные модули.

Спортивный зал оснащен необходимым оборудованием: тренажеры, спортивные комплексы из мягких модулей, гимнастические скамейки (гимнастические маты, мячи обычные, мячи массажные, обручи, гимнастические палки, скакалки и т.д.).

Для развития музыкальных способностей детей созданы необходимые условия: эстетически оформленный музыкальный зал, в котором находится пианино, музыкальный центр, детские музыкальные инструменты, костюмы.

В группах есть также центр для развития творческих способностей детей, в него входит центр музыкально-театрализованной деятельности. В наличии достаточное количество костюмов, различные виды театров.

Художественно-эстетическое развитие детей в ДООУ: В центрах изобразительности дети работают самостоятельно; материал для творчества обновляется в соответствии с лексической темой или темой проекта. Постоянно функционирует выставка творческих работ. Жизненное пространство в каждой возрастной группе ДООУ позволяет детям одновременно заниматься разными видами деятельности.

Выводы: Развивающая предметно-пространственная среда обеспечивает на достаточном уровне реализацию образовательной программы МБДООУ «Новооганский ДСКВ «Лесная сказка». Оборудование групповых помещений позволяет организовать общение и совместную деятельность детей и взрослых.

## **5. Организация питания**

При организации питания обеспечивается санитарно-гигиеническая безопасность: соблюдение всех санитарных требований к состоянию пищеблока, поставляемым продуктам питания, их транспортировке, хранению; выполняются нормы закладки сырья, вкусовые качества готовых блюд соответствуют требованиям.

Ведётся бракераж готовой и поступающей продукции. Контроль качества питания, витаминизации блюд, закладки продуктов питания, кулинарной обработки, выхода готовых блюд, вкусовых качеств пищи, санитарного состояния пищеблока, правильности хранения и соблюдения сроков реализации продуктов осуществляет заведующий, медицинский персонал, а также бракеражная комиссия.

Во всех группах сотрудники также выполняют требования к организации питания: создают комфортную обстановку во время приема пищи; обеспечивают соответствующие санитарно-гигиенические условия; не допускают большого количества пищевых отходов. С целью повышения компетентности в вопросах организации правильного питания сотрудники пищеблока, педагогические работники и младшие воспитатели (33 сотрудника) прошли подготовку по санитарно-просветительской программе «Основы здорового питания (для детей дошкольного возраста)» на портале ФБУН «Новосибирский НИИ гигиены», которая реализуется в рамках Федерального проекта «Здоровое питание», являющийся частью национального проекта «Демография».

Приобретение продуктов питания в дошкольном учреждении осуществляется на основании муниципальных контрактов между поставщиком и ДОУ, путем проведения конкурса. Финансирование данного направления деятельности осуществляется за счет средств родителей. Согласно Постановления администрации района от 21.04.2017г. №813 «О размере родительской платы за присмотр и уход за ребенком в муниципальных бюджетных образовательных организациях района, реализующих образовательные программы дошкольного образования» (с изменениями от 09.06.2017г., от 13.05.2019г., от 22.01.2020г. от 10.10.2022г) размер платы взимаемой с родителей для обеспечения питанием составляет 228 рублей в день.

Администрацией учреждения ежемесячно по графику осуществляется внутренний контроль за качеством и организацией питания. Ежеквартально к контролю питания в ДОУ привлекается родительская общественность. Результаты контроля размещаются на портале ФБУН «Новосибирский НИИ гигиены», на официальном сайте учреждения в разделе «Организация питания».

С целью определения мнения родителей (законных представителей) о качестве питания детей в 2021-2022 учебном году Управлением образования и молодежной политики было организовано анкетирование. По результатам проведенного опроса родители высоко оценили качество питания в ДОУ.

Для информирования родителей о питании детей на информационных стендах в каждой возрастной группе размещается ежедневное меню, проводится работа по пропаганде здорового питания, в том числе через:

транслирование роликов, созданных в рамках федерального проекта «Формирование системы мотивации граждан к здоровому образу жизни, включая здоровое питание и отказ от вредных привычек (Укрепление общественного здоровья)» национального проекта «Демография» (приказ ФС Роспотребнадзора 399 от 14.07.2020 г.);

рассмотрение вопросов питания детей на родительских собраниях;

размещение памяток, консультаций на информационных стендах, официальном сайте учреждения, оформление мобильных стендов «Здоровое питание»;

обучение по санитарно-просветительской программе «Основы здорового питания (для детей дошкольного возраста)» на портале ФБУН «Новосибирский НИИ гигиены».

В предстоящем году работа в данном направлении продолжится, используя накопленный опыт, а также родительские чаты, официальную группу ВКонтакте для транслирования полезной информации, ввести в практику работы размещение на информационных стендах во всех группах рецепты блюд, которые больше всего нравятся детям.

#### **6. Обеспечение безопасности образовательного учреждения.**

Территория по всему периметру ограждена металлическим забором. В учреждении установлены камеры видеонаблюдения. Прогулочные площадки в удовлетворительном санитарном состоянии и содержании. Ежедневно ответственными лицами осуществляется контроль состояния территории и помещений с целью своевременного устранения причин, несущих угрозу жизни и здоровью воспитанников и работников.

В ДОУ соблюдаются правила по охране труда, и обеспечивается безопасность жизнедеятельности воспитанников и сотрудников.

В 2022 году в целях обеспечения безопасности в учреждении увеличено количество видеокамер для наблюдения за зданием учреждения, здание оборудовано системой оповещения в случае возникновения чрезвычайной ситуации.

#### **7. Социальная активность и партнерство ДОУ**

Для повышения качества образовательного процесса и реализации годовых задач детский сад сотрудничает с окружающим социумом. Данная работа направлена на сохранение здоровья, эмоционального благополучия, на духовное развитие и обогащение личности ребенка. Одновременно этот процесс способствует росту профессионального мастерства специалистов детского сада, поднимает статус учреждения, что ведет к повышению качества дошкольного образования и социализации воспитанников.

| № | Социальные партнеры, организации | Направление работы | Мероприятия                                 |
|---|----------------------------------|--------------------|---|
| 1 | МБОУ                             |                    | Собеседование с учителями начальных классов |



|    |  |  |   |
|----|--|--|---|
|    | «Новоаганская ОСШ № 1»   | Преимственность в подготовке детей к обучению в школе        | Родительские собрания   |
| 2  | МБОУ «Новоаганская ОСШ имени Маршала Советского Союза Г.К.Жукова»  |  |   |
| 3  | МАУ «Межпоселенческая библиотека Нижневартовского района»  | Речевое, социально-коммуникативное развитие детей            | Тематическое развлечение совместно с музыкальным руководителем «Забытые обряды весны»<br>Консультации педагогов по новинкам детской, педагогической литературы, периодическим изданиям.   |
| 4  | МАУ ДО «Спектр»  | Содействие раскрытию и развитию потенциала воспитанников     | Участие в конкурсах, акциях, иных мероприятиях. Реализация дополнительных образовательных программ в группах старшего дошкольного возраста.   |
| 5  | РМАУ «ДК «Геолог»  | Развитие творческих способностей детей                       | Участие в праздничных мероприятиях (ко Дню матери, ко Дню защитника Отечества), конкурсах и фестивалях («Рождественская круговерть», «Театр, где играют дети», «Живое слово», «Пусть всегда будет солнце»)  |
| 6  | МАО ДО «Новоаганская детская школа искусств»   | Художественно-эстетическое развитие детей                    | Занятия по хореографии<br>Выступление воспитанников школы искусств перед воспитанниками<br>Прослушивание воспитанников старшего дошкольного возраста педагогами школы искусств  |
| 7  | ПП «Сибирские увалы»   | Экологическое воспитание                                     | Участие в конкурсах: «Лес встречает Новый год», «Природе края строки посвящаю...».<br>Участие в природоохранных акциях «Марш парков», «Спасти и сохранить»  |
| 8  | Пожарная часть по охране гп. Новоаганск филиала КУ ХМАО-Югры «Цетроспас-Югория» по Нижневартовскому району | Воспитание безопасного поведения.                            | Экскурсия в пожарную часть.<br>Инструктаж сотрудников.<br>Плановые учебные эвакуации.   |
| 9  | МБУ «Новоаганская районная больница»   | Оздоровительная работа                                       | Плановые профилактические осмотры воспитанников специалистами.<br>Вакцинация сотрудников, воспитанников согласно плану (по письменному согласию).   |
| 10 | БУ «Нижневартовский комплексный центр социального обслуживания населения»                                  | Профилактика семейного неблагополучия                        | Взаимодействие с психологами, социальными педагогами центра по работе с семьями, находящимися в группе риска.   |
| 11 | КДН и ЗП   | Профилактика нарушений прав несовершеннолетних               | Участие в заседаниях КДНиЗП гп.Новоаганск.<br>Исполнение постановлений ТКДНиЗП Нижневартовского района.<br>Информационные компании по пропаганде семейных ценностей, профилактике правонарушений в отношении несовершеннолетних, безопасного поведения и т.д. |
| 12 | ТПМПК Нижневартовского района  | Оказание помощи детям с ограниченными возможностями здоровья | Заседание ТПМПК с целью определения образовательного маршрута воспитанников с ограниченными возможностями здоровья.   |

**Выводы:** социальное партнерство является значимым компонентом в деятельности МБДОУ, планируется расширять ресурс социального партнерства в дальнейшем.

## 8. Взаимодействие с родителями воспитанников

Особое внимание в дошкольном учреждении отводится взаимодействию с родителями. Родительский комитет групп помогает воспитателям в создании благоприятных условий для реализации общеобразовательной программы детского сада. Родители представляют свое творчество на выставках учреждения, принимая участие в конкурсах, совместных творческих проектах.

Систематически педагоги ДОО проводят информационно-аналитическую работу по выявлению удовлетворенности родителей работой учреждения, на повышение родительской компетентности в вопросах воспитания и развития детей, успешной социализации ребенка в обществе.

С целью ознакомления родителей с работой МБДОУ «Новоаганский ДСКВ «Лесная сказка», особенностями воспитания детей, формирования знаний у родителей о воспитании и развитии дошкольников используются консультации, памятки, сайт учреждения, социальные сети. С этой же целью в ДОО организована работа официального сайта учреждения.

**Выводы:** требуется продолжать деятельность МБДОУ «Новоаганский ДСКВ «Лесная сказка» по расширению форм активного взаимодействия с родителями, направленную на повышение компетентности родителей в вопросах развития и образования, а также обеспечивающую открытость образовательной организации.

### **9. Дополнительные общеразвивающие программы**

Вариативная часть образовательной программы в данном учебном году была представлена следующим образом:

- «Экономическое воспитание дошкольников: формирование предпосылок финансовой грамотности» для детей от 5 до 6 лет.
- «Социокультурные истоки» для детей от 3 до 7 лет.
- «Шахматы – детям» для дошкольников с 5 до 6 лет
- «Робототехника и ЛЕГОконструирование» для дошкольников с 6 до 7 лет.
- «Северные звездочки» для дошкольников с 6 до 7 лет.

### **10. Функционирование внутренней системы оценки качества образования.**

Внутренняя система оценки качества образования определена следующими локальными актами:

- Положение о внутреннем контроле в учреждении; Внутренний контроль осуществляется в виде плановых или оперативных проверок и мониторинга. Контроль в виде плановых проверок осуществляется в соответствии с утверждённым годовым планом, оперативным контролем на месяц, который доводится до всех членов педагогического коллектива. Результаты внутреннего контроля оформляются в виде аналитических справок. Информация о результатах контроля доводится до работников ДОО в течение 7 дней с момента завершения проверки. Итоги контроля в зависимости от его формы, целей и задач, а также с учётом реального положения дел доводятся

до педагогов на заседании педагогического совета. Качество дошкольного образования отслеживается в процессе педагогической диагностики и мониторинга. При проведении внутренней оценки качества образования изучается степень удовлетворённости родителей качеством образования в ДООУ на основании анкетирования родителей, опроса. С целью информирования родителей об организации образовательной деятельности в ДООУ оформлены информационные стенды. На сайте функционирует раздел «Новости».

**Вывод:** Система внутренней оценки качества образования функционирует в соответствии с требованиями действующего законодательства. Таким образом, на основе самообследования деятельности ДООУ, можно сделать вывод, что в ДООУ создана развивающая образовательная среда, представляющая собой систему условий для социализации и индивидуализации воспитанников нашего учреждения.

### 11. Отчет о финансовой деятельности за 2023 год

Просроченная кредиторская задолженность на 31.12.2023 г – отсутствует.

#### Расходы учреждения в 2023 году

| № п/п | Наименование выплаты                             | Сумма (руб.) | Примечание (сумма округлена, руб):  |
|-------|--|--------------|---|
| 01    | Заработная плата                                 | 3621800,4    |   |
| 02    | Начисления на выплаты по оплате труда            | 8 190 066,72 |   |
| 03    | Прочие выплаты                                   | 388 061,82   |   |
| 04    | Услуги связи                                     | 47 601,36    | Связь, интернет   |
| 05    | Коммунальные платежи                             | 1 632 980,12 | Теплоснабжение, водоснабжение, электроснабжение   |
| 06    | Работы, услуги по содержанию имущества           | 1 020 369,24 |   |
| 07    | Приобретение материальных запасов                | 1826300,00   | Моющие и хозяйственные товары, канцтовары, игрушки, оргтехника, костюмы для театральной деятельности  |
| 08    | Уплата налогов, государственной пошлины и сборов | 46 185,00    |   |
| 09    | Прочие расходы, работы, услуги                   | 812 327,73   | В том числе расходы на:<br>Заправка картриджей, вывоз мусора,<br>Обслуживание АПС, тревожной сигнализации,<br>теплосчетчика,<br>Обслуживание компьютерных программ, |

|    |  |  |  |
|----|--|--|--|
|    |  |  | электроизмерительные работы, медосмотр, дератизация, промывка и опрессовка системы отопления, обучение по охране труда |
| 10 |  |  |  |

**Средства родительской платы**

|  |                |
|--|----------------|
| Получено                               | 1838447,00 руб |
| Израсходовано                          | 1838447,00 руб |
| На оплату услуг по организации питания | 1838447,00 руб |

**ПОКАЗАТЕЛИ  
ДЕЯТЕЛЬНОСТИ ДОШКОЛЬНОЙ ОБРАЗОВАТЕЛЬНОЙ ОРГАНИЗАЦИИ**

**МБДОУ «Новоаганский ДСКВ «Лесная сказка» за 2023 год**

в сравнении с предыдущим периодом

| № п/п | Показатели  | 2022 год              | 2023 год              | Динамика                 |
|-------|---|-----------------------|-----------------------|--------------------------|
| 1.    | Образовательная деятельность  |                       |                       |                          |
| 1.1   | Общая численность воспитанников, осваивающих образовательную программу дошкольного образования, в том числе:                                    | 119 человек           | 112 человек           | Уменьшилось на 7 человек |
| 1.1.1 | В режиме полного дня (8 - 12 часов)   | 109 человек           | 102 человек           | Уменьшилось на 7 человек |
| 1.1.2 | В режиме кратковременного пребывания (3 - 5 часов)  | 10 человек            | 10 человек            | Без изменения            |
| 1.1.3 | В семейной дошкольной группе  | 0 человек             | 0 человек             | Без изменения            |
| 1.1.4 | В форме семейного образования с психолого-педагогическим сопровождением на базе дошкольной образовательной организации                          | 0 человек             | 0 человек             | Без изменения            |
| 1.2   | Общая численность воспитанников в возрасте до 3 лет   | 20 человек            | 20 человек            | Без изменения            |
| 1.3   | Общая численность воспитанников в возрасте от 3 до 8 лет  | 99 человек            | 92 человек            | Уменьшилось на 7 человек |
| 1.4   | Численность/удельный вес численности воспитанников в общей численности воспитанников, получающих услуги присмотра и ухода:                      |                       |                       |                          |
| 1.4.1 | В режиме полного дня (8 - 12 часов)   | 109 человек<br>/100 % | 102 человек<br>/100 % | Уменьшилось на 7 человек |
| 1.4.2 | В режиме продленного дня (12 - 14 часов)  | 0 человек/%           | 0 человек/%           | Без изменения            |
| 1.4.3 | В режиме круглосуточного пребывания   | 0 человек/%           | 0 человек/%           | Без изменения            |
| 1.5   | Численность/удельный вес численности воспитанников с ограниченными возможностями здоровья в общей численности воспитанников, получающих услуги: | 0 человек/%           | 0 человек/%           | Без изменений            |
| 1.5.1 | По коррекции недостатков в физическом и (или) психическом развитии  | 0 человек/%           | 0 человек/%           | Без изменения            |

|       |  |                    |                    |                                      |
|-------|--|--------------------|--------------------|--------------------------------------|
| 1.5.2 | По освоению образовательной программы дошкольного образования  | 0 человек/%        | 0 человек/%        | Без изменения                        |
| 1.5.3 | По присмотру и уходу   | 0 человек/%        | 0 человек/%        | Без изменения                        |
| 1.6   | Средний показатель пропущенных дней при посещении дошкольной образовательной организации по болезни на одного воспитанника   | 21 день            | 20 день            | Уменьшилось на 1 день                |
| 1.7   | Общая численность педагогических работников, в том числе:  | 17 человек         | 16 человек         | Уменьшилось на 1 человека            |
| 1.7.1 | Численность/удельный вес численности педагогических работников, имеющих высшее образование   | 12 человек/<br>75% | 12 человек/<br>75% | Без изменения                        |
| 1.7.2 | Численность/удельный вес численности педагогических работников, имеющих высшее образование педагогической направленности (профиля)   | 12 человек/<br>75% | 12 человек/<br>75% | Без изменения                        |
| 1.7.3 | Численность/удельный вес численности педагогических работников, имеющих среднее профессиональное образование   | 5 человек/25%      | 5 человек/25%      | Без изменения/<br>Уменьшилось на 3 % |
| 1.7.4 | Численность/удельный вес численности педагогических работников, имеющих среднее профессиональное образование педагогической направленности (профиля)   | 5 человек/25%      | 5 человек/25%      | Без изменения                        |
| 1.8   | Численность/удельный вес численности педагогических работников, которым по результатам аттестации присвоена квалификационная категория, в общей численности педагогических работников, в том числе:  | 7 человек/ 37 %    | 7 человек/ 37 %    | Без изменения                        |
| 1.8.1 | Высшая   | 4 человека/21%     | 4 человека/21%     | Без изменения                        |
| 1.8.2 | Первая   | 3 человека/16 %    | 3 человека/16 %    | Без изменения                        |
| 1.9   | Численность/удельный вес численности педагогических работников в общей численности педагогических работников, педагогический стаж работы которых составляет:   | человек/%          | человек/%          |                                      |
| 1.9.1 | До 5 лет   | 2 человек/12,5%    | 2 человек/12,5%    | Без изменения                        |
| 1.9.2 | Свыше 30 лет   | 0 человек/ 0%      | 0 человек/ 0%      | Без изменения                        |
| 1.10  | Численность/удельный вес численности педагогических работников в общей численности педагогических работников в возрасте до 30 лет  | 3/16%              | 3/16%              | Без изменения                        |
| 1.11  | Численность/удельный вес численности педагогических работников в общей численности педагогических работников в возрасте от 55 лет  | 1 человек/ 5,5%    | 1 человек/ 5,5%    | Без изменения                        |
| 1.12  | Численность/удельный вес численности педагогических и административно-хозяйственных работников, прошедших за последние 5 лет повышение квалификации/профессиональную переподготовку по профилю педагогической деятельности или иной осуществляемой в образовательной организации деятельности, в общей численности педагогических и административно-хозяйственных работников | 17 человек/ 100 %  | 17 человек/ 100 %  | Без изменения                        |

|        |  |                                   |                                |               |
|--------|--|-----------------------------------|--------------------------------|---------------|
| 1.13   | Численность/удельный вес численности педагогических и административно-хозяйственных работников, прошедших повышение квалификации по применению в образовательном процессе федеральных государственных образовательных стандартов в общей численности педагогических и административно-хозяйственных работников | 17человек/ 100 %                  | 17человек/ 100 %               | Без изменения |
| 1.14   | Соотношение «педагогический работник/воспитанник» в дошкольной образовательной организации   | 17/119=0,13                       | 16/112=0,14                    | Увеличилось   |
| 1.15   | Наличие в образовательной организации следующих педагогических работников:   |                                   |                                |               |
| 1.15.1 | Музыкального руководителя  | да                                | да                             | Без изменения |
| 1.15.2 | Инструктора по физической культуре   | да                                | да                             | Без изменения |
| 1.15.3 | Учителя-логопеда   | да                                | да                             | Без изменения |
| 1.15.4 | Логопеда   | нет                               | нет                            | Без изменения |
| 1.15.5 | Учителя-дефектолога  | нет                               | нет                            | Без изменения |
| 1.15.6 | Педагога-психолога   | да                                | да                             | Без изменения |
| 2      | Инфраструктура   |                                   |                                |               |
| 2.1    | Общая площадь помещений, в которых осуществляется образовательная деятельность, в расчете на одного воспитанника   | 1769 кв.м./ 11,19 на воспитанника | 1769 кв.м./ 12 на воспитанника | Увеличилось   |
| 2.2    | Площадь помещений для организации дополнительных видов деятельности воспитанников  | 460,5 кв.м.                       | 460,5 кв.м.                    | Без изменения |
| 2.3    | Наличие физкультурного зала  | нет                               | нет                            | Без изменения |
| 2.4    | Наличие музыкального зала  | да                                | да                             | Без изменения |
| 2.5    | Наличие прогулочных площадок, обеспечивающих физическую активность и разнообразную игровую деятельность воспитанников на прогулке  | да                                | да                             | Без изменения |