

СОГЛАСОВАНО:

**Председатель Управляющего совета
МБДОУ «Новооганский ДСКВ «Лесная
сказка»**

 **И.А. Булатова**

«15» апреля 2023 г.

УТВЕРЖДАЮ:

**Заведующий
МБДОУ «Новооганский ДСКВ
«Лесная сказка»**

 **О.Ю. Школьная**

«15» апреля 2023 г.



**Отчет о результатах самообследования
муниципального бюджетного дошкольного образовательного учреждения
«Новооганский детский сад комбинированного вида «Лесная сказка» за 2022 год**

1. Общие сведения:

Муниципальное бюджетное дошкольное образовательное учреждение «Новооганский ДСКВ «Лесная сказка» имеет юридический и фактический адрес: 628647, пгт. Новооганск, ул. Энтузиастов, д. 12 А. Телефоны 8(3466) 861-903, учреждение функционирует с 1984 года. Общая площадь здания 1769 кв. м, из них площадь помещений, используемых непосредственно для нужд образовательного процесса, 1769 кв. м.

МБДОУ «Новооганский ДСКВ «Лесная сказка» работает по 5-дневной рабочей неделе с 07-00 до 19-00.

Цель деятельности учреждения – осуществление образовательной деятельности по реализации образовательных программ дошкольного образования.

Предметом деятельности МБДОУ «Новооганский ДСКВ «Лесная сказка» является формирование общей культуры, развитие физических, интеллектуальных, нравственных, эстетических и личностных качеств, формирование предпосылок учебной деятельности, сохранение и укрепление здоровья воспитанников.

В 2021-2022 учебном году детский сад посещали 119 детей.

Общее количество групп – 6:

1 группа для детей раннего возраста,

5 группы дошкольного возраста, из них 2 группы – комбинированные.

2 группы кратковременного пребывания для детей от 1 года до 1,5 лет. Все группы однородны по возрастному составу детей. МБДОУ «Новооганский ДСКВ «Лесная сказка» полностью укомплектован педагогическими работниками в составе:

методист - 1

воспитатели - 12

руководитель физического воспитания - 1

музыкальный руководитель - 1

педагог-психолог - 1

учитель-логопед - 2

Все педагогические работники соответствуют профессиональному стандарту.

Правоустанавливающие документы МБДОУ

Муниципальное бюджетное дошкольное образовательное учреждение «Новоаганский ДСКВ «Лесная сказка» осуществляет свою деятельность в соответствии с Законом Российской Федерации «Об образовании», а так же следующими нормативно-правовыми и локальными документами:

- Федеральный закон от 29.12.2012 г. № 273-ФЗ «Об образовании в Российской Федерации»;
- Федеральный государственный образовательный стандарт дошкольного образования, утвержденный приказом министерства образования и науки РФ от 17.10.2013 № 1155;
- Федеральный закон «Об основных гарантиях прав ребёнка в Российской Федерации»;
- Санитарно-эпидемиологические требования к организациям воспитания и обучения, отдыха и оздоровления детей и молодежи СП 2.4. 3648-20,
- Устав муниципального бюджетного дошкольного образовательного учреждения «Новоаганский ДСКВ «Лесная сказка»;
- положения и локальные акты учреждения.

Общие сведения об образовательной деятельности

В 2021-2022 учебном образовательный процесс осуществлялся на основе примерной образовательной программы дошкольного образования «Детство» (Т. И. Бабаева, А. Г. Гогоберидзе, О.В.Солнцева), а также *парциальных программ*:

«Социокультурные истоки» (И А Кузьмин, А. В. Камкин),

«Программа развития речи детей дошкольного возраста в детском саду» (Ушакова О.С.),

«Экология для малышей» (Гончарова Е.В.),

«Юный эколог» Николаева С.Н.

«Безопасность» (Н.Н. Авдеева, О.Л. Князева, Р.Б. Стеркина),

«Физическая культура – дошкольникам» (Глазырина Л.Д.),

«Ладушки» (И.М.Каплунова, И.А.Новоскольцева),

«Цветные ладошки» (Лыкова И.А.),

«Программа логопедической работы по преодолению фонетико-фонематического недоразвития речи у детей» (коррекционная) Т.Б. Филичева, Г.В.Чиркина)

«Программа логопедической работы по преодолению общего недоразвития речи у детей» (коррекционная) (Т.Б. Филичева, Г.В.Чиркина)

«Безопасная дорога» (авторский коллектив учреждения).

В ДОУ разработана и реализуется образовательная программа дошкольного образования, разработанная в соответствии с Федеральным государственным образовательным стандартом. Согласно образовательной программе деятельность с детьми осуществляется в процессе организации специфичных для каждого возраста воспитанников видов деятельности (двигательной; игровой; изобразительной; конструктивной; коммуникативной; музыкальной; самообслуживания и элементарного бытового труда; познавательно-исследовательской; восприятие художественной литературы и фольклора).

При организации образовательного процесса учитываются принципы интеграции образовательных областей в соответствии с возрастными возможностями и особенностями воспитанников. В основу организации образовательного процесса определен комплексно-тематический принцип с ведущей игровой деятельностью, а решение программных задач осуществляется в разных формах:

организованной образовательной деятельности
образовательной деятельности, осуществляемой в ходе режимных моментов;
самостоятельной деятельности детей.

Содержание работы было направлено на освоение детьми 5 образовательных областей: «Физическое развитие», «Социально-коммуникативное развитие», «Познавательное развитие», «Речевое развитие», «Художественно-эстетическое развитие».

В 2021-2022 учебном году педагоги продолжили работу по программе духовно-нравственного воспитания «Социокультурные истоки». Однако работа с родителями в данном направлении ввиду ограничительных мер, связанных со сложной эпидемиологической ситуацией, не могла быть реализована в полном объеме.

Рекомендации:

- продолжать организовывать работу по реализации программы духовно-нравственного воспитания «Социокультурные истоки» в соответствии с рабочей программой;
- дополнить рабочую программу «Социокультурные истоки» разделом «Истоки Великой Победы»;
- принимать участие в онлайн-занятиях Педагогической мастерской «Социокультурные истоки» с целью повышения педагогической компетенции по реализации программы,
- возобновить занятия с родителями по программе «Моя семья» в соответствии с планом.

Особенности осуществления образовательного процесса.

Группы функционируют в режиме с 12-часовым пребыванием детей.

Воспитание и обучение в детском саду носит светский, общедоступный характер и ведется на русском языке.

Основной структурной единицей дошкольного образовательного учреждения является группа детей дошкольного возраста.

Количество групп, их специфика, численность воспитанников в 2021-2022 г.г.

Показатели	Всего в ДОУ	От 1 до 3 лет	От 3 до 7 лет	Групп комбинированной направленности
количество групп	8	3	5	2
количество детей. Из них:	158	31	127	50
мальчиков	88	33	55	19
девочек	72	27	45	15

2. Система управления дошкольной организацией

2.1. Характеристика системы управления образовательным учреждением.

Управление муниципальным бюджетным дошкольным образовательным учреждением «Новоаганский ДСКВ «Лесная сказка» осуществляется в соответствии с Законом Российской Федерации «Об образовании», а так же следующими локальными документами:

- Договором между МБДОУ «Новоаганский ДСКВ «Лесная сказка» и родителями;
- Трудовыми договорами между администрацией и работниками;
- Локальными актами;
- Штатным расписанием;
- Документами по делопроизводству Учреждения;
- Приказами заведующего МБДОУ «Новоаганский ДСКВ «Лесная сказка»;
- Должностными инструкциями, определяющими обязанности работников ДОУ;
- Правилами внутреннего трудового распорядка ДОУ;
- Инструкциями по организации охраны жизни и здоровья детей в ДОУ;

2.2. Структура управления, включая коллегиальные органы управления

Управление ДОУ осуществляется в соответствии с Законом РФ «Об образовании» в Российской Федерации от 29.12.2012 г № 273, иными законодательными актами Российской Федерации и Уставом на принципах единоначалия и самоуправления. Структура управления МБДОУ «Новоаганский ДСКВ «Лесная сказка» отвечает современным требованиям, так как включает административные и общественные органы. Строится управление на принципах демократичности, открытости, приоритета общечеловеческих ценностей, охраны жизни человека. Представляющим органом всех участников образовательного процесса является Управляющий совет. Административно-управленческую работу детского сада обеспечивает:

- Заведующий ДОУ: Школьная О.Ю., который назначается на должность и освобождается от должности Учредителем. Заведующий осуществляет непосредственное руководство детским садом и несет ответственность за деятельность учреждения.

- Заместитель заведующего: Быльцева И.А.

- Заведующий хозяйством: Косенко Л.И.

В состав органов самоуправления входят:

- Общее собрание МБДОУ «Новоаганский ДСКВ «Лесная сказка»;
- Педагогический совет МБДОУ «Новоаганский ДСКВ «Лесная сказка»;
- Управляющий совет МБДОУ «Новоаганский ДСКВ «Лесная сказка»;
- Профсоюзный комитет МБДОУ «Новоаганский ДСКВ «Лесная сказка»;

Вывод: Таким образом, в ДОУ создана мобильная, целостная система управления, которая позволяет включение каждого участника педагогического процесса в управление ДОУ.

3. Содержание и качество подготовки воспитанников

3.1. Основные образовательные программы дошкольного образования. Анализ реализации.

Образовательная деятельность в ДОУ строится в соответствии с нормативно- правовыми документами. В дошкольном образовательном учреждении разработана и принята Основная образовательная программа ДОУ (далее Программа) на основе федерального государственного образовательного стандарта дошкольного образования, с учетом примерной основной образовательной программы дошкольного образования «Детство» (Т.И. Бабаева и др.) Содержание образовательной программы соответствует основным положениям возрастных психологических и педагогических особенностей дошкольников, построена с учетом принципа интеграции образовательных областей в соответствии с возрастными возможностями и особенностями детей, спецификой и возможностями образовательных областей. Программа основана на комплексно-тематическом принципе, предусматривает решение программных образовательных задач в совместной деятельности детей и взрослого и самостоятельной деятельности детей не только в рамках ОД, но и при проведении режимных моментов в соответствии со спецификой ДО.

Программа составлена в соответствии с образовательными областями:

- «Познавательное развитие»,
- «Художественно – эстетическое»,
- «Речевое развитие»,
- «Социально – коммуникативное»,
- «Физическое развитие.

Программа сочетает в себе различные виды деятельности детей с учетом их возрастных возможностей, ориентирует педагогов на индивидуальный подход к ребенку, обеспечение оптимальной для него образовательной нагрузки и охрану здоровья. Программа включает три основных раздела: целевой, содержательный и организационный, в каждом из которых отражается обязательная часть и часть, формируемая участниками образовательных отношений. Программа направлена на проектирование социальных ситуаций развития ребенка, обеспечивающих позитивную социальную поддержку индивидуальности детей через общение, игру и другие формы активности. В учреждении созданы благоприятные условия для

полноценного проживания ребенком дошкольного детства, всестороннего развития, развития психических и физических качеств в соответствии с индивидуальными особенностями.

Основная образовательная программа дополнена парциальными, авторскими программами художественного воспитания, обучения и развития детей дошкольного возраста. Парциальные программы выбраны в соответствии с учетом поставленных целей, задач, приоритетных направлений деятельности организации, а также кадрового состава и квалификации педагогических работников. В учреждении действует программа по физическому развитию дошкольников «Будь здоров».

Кроме этого, в МБДОУ «Новоаганский ДСКВ «Лесная сказка» реализуются современные образовательные программы и методики дошкольного образования, педагогические технологии (здоровьесберегающие технологии, проектный метод, игровые технологии, портфолио воспитателя, ТРИЗ, информационные технологии).

Содержание образовательных программ реализуется в процессе:

- организованной образовательной деятельности;
- образовательной деятельности, осуществляемой в ходе режимных моментов;
- самостоятельной детской деятельности;
- взаимодействия с семьями воспитанников.

В рамках педагогической диагностики проводится оценка индивидуального развития детей для решения образовательных задач:

- индивидуализации образования,
- оптимизации работы с группой детей. Организованная образовательная деятельность планируется в первой половине дня.

Большое внимание в воспитании дошкольников уделяется воспитанию экологической культуры.

Итоговыми результатами освоения программы в 2021-2022 учебном году являются следующие показатели:

Месяцы	Группа общеразвивающей направленности 1,5-3 лет		Группа общеразвивающей направленности 3-4 лет		Группа общеразвивающей направленности 4-5 лет		Группа комбинированной направленности 5-6 лет		Группа комбинированной направленности 6-7 лет		Средний процент усвоения образовательной программы	
	сентябрь	май	сентябрь	май	сентябрь	май	сентябрь	май	сентябрь	май	сентябрь	май
Социально-коммуникативное развитие	52%	86%	46%	98%	50%	98%	74%	100%	76%	100%	60%	96%
Познавательное развитие	50%	82%	48%	90%	48%	88%	70%	96%	66%	96%	56%	90%
Речевое развитие	40%	82%	46%	88%	40%	88%	68%	94%	66%	96%	52%	90%
Художественно-эстетическое развитие	50%	86%	48%	98%	38%	98%	72%	98%	70%	100%	56%	96%
Физическое развитие	54%	88%	70%	86%	52%	88%	72%	95%	74%	96%	64%	91%
Итого	49%	85%	52%	92%	46%	90%	71%	95%	70%	97%	58%	93%

Выводы:

МБДОУ «Новоаганский ДСКВ «Лесная сказка» функционирует в соответствии с нормативными документами в сфере образования Российской Федерации. Образовательная деятельность в ДОУ организована в соответствии с основными направлениями социально-экономического развития Российской Федерации, государственной политикой в сфере образования и осуществляется в соответствии с ФГОС ДО.

3.2. Состояние воспитательной работы

С 2021 года в МБДОУ «Новоаганский ДСКВ «Лесная сказка» реализуется рабочая Программа воспитания. В программе делается акцент на усиление воспитательного потенциала, создание системы воспитания на основе:

- обновление содержания воспитательной деятельности,
- совместное планирование воспитывающей деятельности
- укрепление кадрового потенциала, повышение квалификации педагогов в области воспитания
- обновление форм и методов воспитания

Содержание Программы воспитания реализуется в ходе освоения детьми дошкольного возраста всех образовательных областей, обозначенных во ФГОС ДО, одной из задач которого является объединение воспитания и обучения в целостный образовательный процесс на основе духовно-нравственных и социокультурных ценностей, принятых в обществе правил и норм поведения в интересах человека, семьи, общества.

Основные направления воспитательной работы МБДОУ «Новоаганский ДСКВ «Лесная сказка»:

Социально-личностное воспитание – ценность человека, семьи, дружбы, сотрудничества.

Познавательное направление – ценность знания.

Физкультурно-оздоровительное направления – ценность здоровья.

Трудовое воспитание – ценность труда.

Художественно-эстетическое воспитание – ценности культуры и красоты.

Патриотическое воспитание – ценности Родины и природы.

3.3. Результаты образовательной деятельности**Уровень подготовки выпускников к обучению в школе**

Результаты мониторинга в отчётном учебном году получены на основе наблюдения педагогов за воспитанниками при проведении образовательной деятельности, при организации совместной образовательной деятельности взрослых с детьми в режимные моменты, в самостоятельной деятельности воспитанников. Комплексный анализ готовности воспитанников к обучению в школе свидетельствует о том, что у выпускников сформированы предпосылки универсальных учебных действий, они имеют определённый запас знаний об окружающем

мире; речь носит доказательный характер; развита психомоторная сфера, сформированы волевые качества; дети понимают речевые инструкции, не требуют показа или дополнительных объяснений, уверенно выполняют задания. Развитие детей происходит на основе специфичных для детей дошкольного возраста видов деятельности: игровой, коммуникативной, познавательно-исследовательской, изобразительной, музыкальной, двигательной и пр.

Готовность дошкольников к обучению в школе.

Год выпуска	2018-2019	2020-2021	2021-2022
Всего детей	29	27	17
Высокий уровень	6 (21%)	8 (30%)	4 (24%)
Выше среднего уровень	10 (34%)	14 (52%)	9 (53%)
Средний уровень	11 (38%)	4 (15%)	3 (18%)
Ниже среднего уровень	2 (7%)	1 (3%)	1 (6%)
Низкий уровень	0	0	0

Вывод: Отмечается тенденция к сохранению стабильно высоких показателей в усвоении образовательных стандартов за последние годы. Созданы необходимые условия для подготовки детей к школьному обучению.

Рекомендации:

- продолжать работу по развитию основных психических процессов, эмоционально-волевой сферы, формированию навыков элементарной учебной деятельности;
- продолжать работу по повышению качества педагогического просвещения родителей по проблемам подготовки детей к школе.

Годовой план составляется в соответствии со спецификой детского сада с учетом профессионального уровня педагогического коллектива и государственной политикой в области образования. Годовой план работы является важнейшим локальным актом дошкольного учреждения, соответствует Федеральному закону «Об образовании в Российской Федерации», требованиям ФГОС ДО, федеральному и муниципальному законодательству и основывается на современных достижениях педагогического менеджмента, дидактики, психологии.

Организация образовательного процесса.

Основным механизмом реализации образовательной программы учреждения является учебный план. Учебный план обеспечивает выполнение гигиенических требований к режиму образовательного процесса, установленных санитарными правилами. Реализация образовательной программы осуществляется в течение всего времени пребывания ребенка в детском саду. Деятельность с детьми планируется с использованием различных форм:

- образовательной деятельности (ОД),
- совместной деятельности воспитателя с ребенком,
- самостоятельной деятельности.

Таким образом, в структуру учебного плана входит:

-Примерный перечень основных видов образовательной деятельности с детьми дошкольного возраста.

-Примерная сетка совместной образовательной деятельности воспитателя и детей в режимных моментах.

Примерная сетка самостоятельной деятельности детей.

-На основании Примерного перечня и Примерных сеток ежегодно составляется и утверждается учебный план. В учебный план включены пять направлений развития детей:

Социально-коммуникативное, физическое, познавательное, речевое развитие и художественно-эстетическое развитие.

Детский сад реализует дополнительные образовательные услуги, которые также входят в учебный план и расширяют образовательные возможности.

Формы организации непосредственно образовательной деятельности:

- для детей с 1 года до 3 лет – подгрупповая;

- в дошкольных группах - подгрупповые, фронтальные, индивидуальная;

для детей в возрасте от 1,5 до 3 лет непосредственно образовательная деятельность составляет не более 1,5 часа в неделю (игровая, музыкальная деятельность, общение, развитие движений). Продолжительность образовательной деятельности не более 10 минут в первую и вторую половину дня.

Продолжительность ОД в разных возрастных группах регламентируется СанПиН.

3.4. Сохранение и укрепление здоровья.

В МБДОУ «Новоаганский ДСКВ «Лесная сказка» реализуются мероприятия, направленные на профилактику заболеваний в период пребывания воспитанников в учреждении, а именно: условия соответствующие санитарным нормам и правилам, правильной подборке мебели, организация утренней гимнастики, гимнастики после сна, ОД по физической культуре в помещении и на воздухе, организация физкультминуток, динамических пауз, включающих в себя игры малой подвижности а также спортивные досуги, праздники и развлечения.

В рамках реализации ООП в учреждении проводится работа по формированию представлений о правилах здоровьесберегающего поведения, основ безопасности собственной жизнедеятельности.

Одно из основных направлений физкультурно-оздоровительной работы – это создание условий для двигательной активности детей, формирование необходимых двигательных умений и навыков, а также воспитание положительного отношения и потребности к физическим упражнениям.

Для всех возрастных групп разработан режим дня с учётом возрастных особенностей детей и специфики сезона. Для детей раннего возраста впервые посещающих ДОУ, специальный адаптационный режим.

Изучение состояния физического здоровья детей осуществляется медицинской сестрой. В групповых помещениях создано физкультурно-оздоровительное пространство. Установлено спортивное оборудование на улице для организации двигательной активности на прогулке.

3.5. Адаптация в 2021 - 2022 году:

В детский сад поступили дети раннего возраста, в количестве 17 человек. Период адаптации у всех воспитанников в целом протекал успешно.

Группы	Кол-во детей	Характер адаптации			
		легкая	средняя	усложненная	дезадаптация
От 1,5 до 3 лет	11	0	11	0	0
От 3 до 4 лет	1	1	0	0	0
От 4 до 5 лет	0	0	0	0	0
От 5 до 6 лет	3	3	0	0	0
От 6 до 7 лет	2	2	0	0	0
Итого	17	6 (35%)	11 (65%)	0	0

В целом, эмоциональное состояние детей можно характеризовать, как удовлетворительно-стабильное. Воспитателями и специалистами ДОУ были созданы максимально благоприятные условия для облегчения прохождения адаптационного периода детей (даны рекомендации родителям, в начале адаптационного периода, установлен гибкий график посещения).

Выводы:

Продолжаем работу по сохранению и укреплению физического и психического здоровье воспитанников.

Условия осуществления образовательного процесса

В дошкольном учреждении трудится стабильный, творческий педагогический коллектив.

Основными видами деятельности Учреждения являются:

- Реализация образовательных программ дошкольного образования
- Осуществление присмотра и ухода за детьми
- Реализация дополнительных программ
- Организация охраны здоровья воспитанников (за исключением оказания первичной медико-санитарной помощи, прохождения периодических медицинских осмотров и диспансеризации)

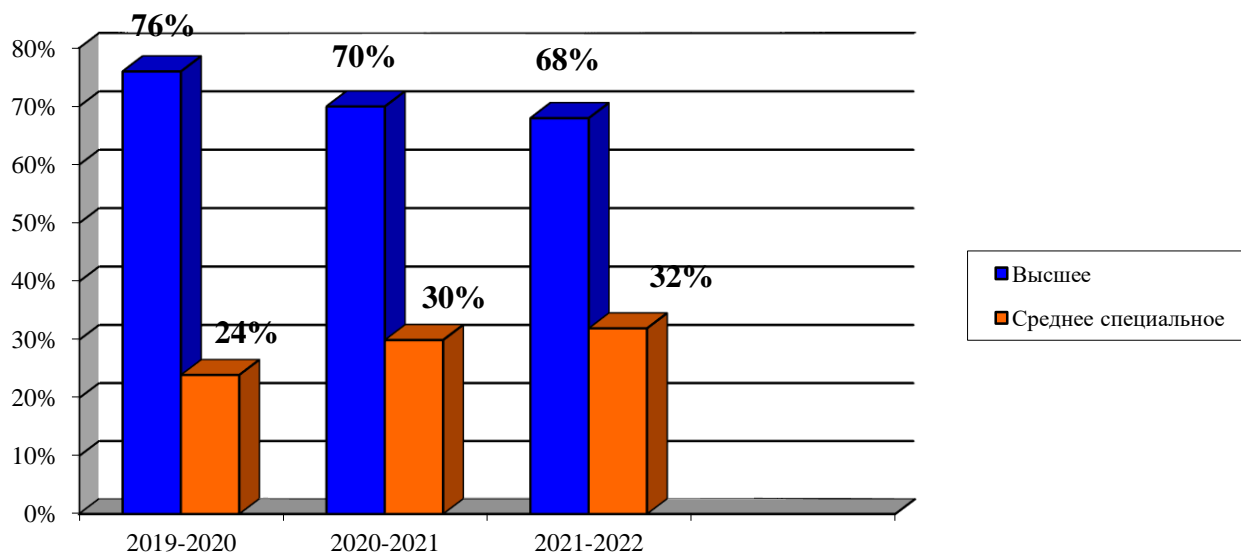
3.6. Образовательный и квалификационный уровень педагогов

В учреждении трудятся 18 педагогических работников:

с высшим педагогическим образованием – 13 педагогов

средне-специальным – 5 педагогов.

Сравнительный анализ образовательного уровня педагогов



Распределение педагогов по стажу работы

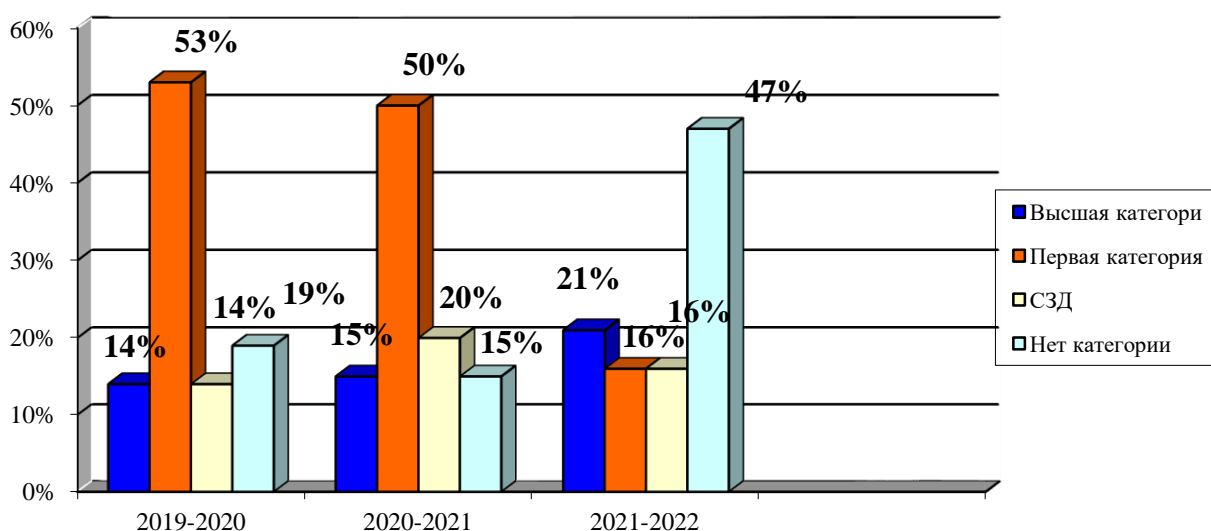
категория работников	кол-во работ-в	возраст							педагогический стаж						
		до 25 лет	25-30 лет	30-40 лет	40-50 лет	50-55 лет	старше 55 лет	пен. с.	до 2 лет	2-5 лет	5-10 лет	10-15 лет	15-20 лет	20-25 лет	более 25 лет
администрация	2	-	-	-	1 50%		1 50%	1 50%	-	-	-	-	-	-	-
заведующий	1	-	-	-	1	-	-	-	-	-	-	-	-	-	-
заместитель заведующего	-	-	-	-	-	-	-	-	-	-	-	-	-	-	-
заведующий хозяйством	1	-	-	-	-	-	1	1	-	-	-	-	-	-	-
педагоги:	19	2 10%	1 5%	3 16%	9 47%	2 11%	2 11%	3 16%	3 16%	2 11%	2 10%	5 26%	2 11%	1 5%	4 21%
методист	1				1								1		
воспитатели	13	2	1	2	6	1	1	1	2	2	1	5	-	1	2
учителя-логопеды	2				1		1	1					1		1
педагог-психолог (внешний совместитель)	1				1						1				
Музыкальный руководитель	1					1		1							1
руководитель физического воспитания (внешний совместитель)	1			1					1						

Уровень квалификации педагогических работников соответствует квалификационным характеристикам по соответствующей должности, профессиональному стандарту. Аттестация педагогических кадров осуществляется в соответствии с перспективным планом работы. Всего в учреждении аттестовано 53 % педагогов (10 чел.), из них имеют высшую категорию – 21 % (4

педагога) (динамика +6%), первую категорию – 16% (3 чел.) (динамика – 34%), соответствие занимаемой должности –16% (3 чел.) (динамика – 4%). Не имеют квалификационной категории 9 педагогов (47%). В 2021-2022 учебном году аттестацию на соответствии занимаемой должности прошли 1 руководящий работник и 1 воспитатель.

Изменения по сравнению с прошлым годом следующие: уменьшилось количество педагогов с первой категорией в связи с окончанием срока действия квалификационной категории у работающих педагогов и принятием на работу педагогов, не имеющих категорий. Планирует прохождение процедуры аттестации в 2022-2023 учебном году 9 педагогов: 1 педагог на высшую категорию, 7 педагогов на первую категорию, 1 педагог на СЗД. Необходимо организовать работу по обеспечению условий для дальнейшего повышения уровня квалификации педагогов.

Сравнительный анализ педагогических кадров по уровню квалификации



Вывод: Педагоги МБДОУ «Новоаганский ДСКВ «Лесная сказка» регулярно проходят обучение на курсах повышения квалификации. Педагогический коллектив ДОУ транслируют научно-методический опыт на мероприятиях муниципального и регионального уровня.

4. Материально-техническое обеспечение ДОУ.

В учреждении созданы условия для разностороннего развития детей с 1,5 до 8 лет, создана материально-техническая база для жизнеобеспечения и развития детей, ведется систематически работа по обогащению развивающей предметно-пространственной среды. В каждой возрастной группе имеется необходимый учебно-методический и дидактический комплексы. Здание детского сада светлое, фасад отремонтирован, имеется отопление, водопровод, канализация, сантехническое оборудование в удовлетворительном состоянии. В детском саду функционируют:

- групповые помещения – 6
- музыкально/физкультурный зал – 1

- медицинский кабинет – 1
- кабинет учителя-логопеда – 2
- кабинет педагога-психолога – 1
- пищеблок – 1
- прачечная – 1

Детский сад оснащен компьютерами, проектором, 6 телевизорами, интерактивной доской.

В ДОУ функционирует педагогический кабинет, оснащенный сетью Интернет.

Организованная в ДОУ развивающая предметно-пространственной среда инициирует познавательную и творческую активность детей, предоставляет ребенку свободу выбора форм активности, обеспечивает содержание разных форм детской деятельности, безопасна и комфортна, соответствует интересам, потребностям и возможностям каждого ребенка, обеспечивает гармоничное отношение ребенка с окружающим миром.

Каждая возрастная группа имеет свой участок для проведения прогулок, на территории участка находится: веранда, спортивный уголок, песочница, отведенное место для проведения сюжетно-ролевых и творческих игр.

В каждой группе есть центры развития движений, они оформлены спортивным оборудованием: скакалки, мячи, обручи, гимнастические скамейки, спортивные модули.

Спортивный зал оснащен необходимым оборудованием: тренажеры, спортивные комплексы из мягких модулей, гимнастические скамейки (гимнастические маты, мячи обычные, мячи массажные, обручи, гимнастические палки, скакалки и т.д.).

Для развития музыкальных способностей детей созданы необходимые условия: эстетически оформленный музыкальный зал, в котором находится пианино, музыкальный центр, детские музыкальные инструменты, костюмы.

В группах есть также центр для развития творческих способностей детей, в него входит центр музыкально-театрализованной деятельности. В наличии достаточное количество костюмов, различные виды театров.

Художественно-эстетическое развитие детей в ДОУ: В центрах изобразительности дети работают самостоятельно; материал для творчества обновляется в соответствие с лексической темой или темой проекта. Постоянно функционирует выставка творческих работ. Жизненное пространство в каждой возрастной группе ДОУ позволяет детям одновременно заниматься разными видами деятельности.

Выводы: Развивающая предметно-пространственная среда обеспечивает на достаточном уровне реализацию образовательной программы МБДОУ «Новоаганский ДСКВ «Лесная

сказка». Оборудование групповых помещений позволяет организовать общение и совместную деятельность детей и взрослых.

5. Организация питания

При организации питания обеспечивается санитарно-гигиеническая безопасность: соблюдение всех санитарных требований к состоянию пищеблока, поставляемым продуктам питания, их транспортировке, хранению; выполняются нормы закладки сырья, вкусовые качества готовых блюд соответствуют требованиям.

Ведётся бракераж готовой и поступающей продукции. Контроль качества питания, витаминизации блюд, закладки продуктов питания, кулинарной обработки, выхода готовых блюд, вкусовых качеств пищи, санитарного состояния пищеблока, правильности хранения и соблюдения сроков реализации продуктов осуществляет заведующий, медицинский персонал, а также бракеражная комиссия.

Во всех группах сотрудники также выполняют требования к организации питания: создают комфортную обстановку во время приема пищи; обеспечивают соответствующие санитарно-гигиенические условия; не допускают большого количества пищевых отходов. С целью повышения компетентности в вопросах организации правильного питания сотрудники пищеблока, педагогические работники и младшие воспитатели (33 сотрудника) прошли подготовку по санитарно-просветительской программе «Основы здорового питания (для детей дошкольного возраста)» на портале ФБУН «Новосибирский НИИ гигиены», которая реализуется в рамках Федерального проекта «Здоровое питание», являющийся частью национального проекта «Демография».

Приобретение продуктов питания в дошкольном учреждении осуществляется на основании муниципальных контрактов между поставщиком и ДОУ, путем проведения конкурса. Финансирование данного направления деятельности осуществляется за счет средств родителей. Согласно Постановления администрации района от 21.04.2017г. №813 «О размере родительской платы за присмотр и уход за ребенком в муниципальных бюджетных образовательных организациях района, реализующих образовательные программы дошкольного образования» (с изменениями от 09.06.2017г., от 13.05.2019г., от 22.01.2020г. от 10.10.2022г) размер платы взимаемой с родителей для обеспечения питанием составляет 228 рублей в день.

Администрацией учреждения ежемесячно по графику осуществляется внутренний контроль за качеством и организацией питания. Ежеквартально к контролю питания в ДОУ привлекается родительская общественность. Результаты контроля размещаются на портале ФБУН «Новосибирский НИИ гигиены», на официальном сайте учреждения в разделе «Организация питания».

С целью определение мнения родителей (законных представителей) о качестве питания детей в 2021-2022 учебном году Управлением образования и молодежной политики было организовано анкетирование. По результатам проведенного опроса родители высоко оценили качество питания в ДОУ.

Для информирования родителей о питании детей на информационных стендах в каждой возрастной группе размещается ежедневное меню, проводится работа по пропаганде здорового питания, в том числе через:

транслирование роликов, созданных в рамках федерального проекта «Формирование системы мотивации граждан к здоровому образу жизни, включая здоровое питание и отказ от вредных привычек (Укрепление общественного здоровья)» национального проекта «Демография» (приказ ФС Роспотребнадзора 399 от 14.07.2020 г.);

рассмотрение вопросов питания детей на родительских собраниях;

размещение памяток, консультаций на информационных стендах, официальном сайте учреждения, оформление мобильных стендов «Здоровое питание»;

обучение по санитарно-просветительской программе «Основы здорового питания (для детей дошкольного возраста)» на портале ФБУН «Новосибирский НИИ гигиены».

В предстоящем году работа в данном направлении продолжится, используя накопленный опыт, а также родительские чаты, официальную группу ВКонтакте для транслирования полезной информации, ввести в практику работы размещение на информационных стендах во всех группах рецепты блюд, которые больше всего нравятся детям.

6. Обеспечение безопасности образовательного учреждения.

Территория по всему периметру ограждена металлическим забором. В учреждении установлены камеры видеонаблюдения. Прогулочные площадки в удовлетворительном санитарном состоянии и содержании. Ежедневно ответственными лицами осуществляется контроль состояния территории и помещений с целью своевременного устранения причин, несущих угрозу жизни и здоровью воспитанников и работников.

В ДОУ соблюдаются правила по охране труда, и обеспечивается безопасность жизнедеятельности воспитанников и сотрудников.

В 2022 году в целях обеспечения безопасности в учреждении увеличено количество видеокамер для наблюдения за зданием учреждения, здание оборудовано системой оповещения в случае возникновения чрезвычайной ситуации.

7. Социальная активность и партнерство ДОУ

Для повышения качества образовательного процесса и реализации годовых задач детский сад сотрудничает с окружающим социумом. Данная работа направлена на сохранение здоровья, эмоционального благополучия, на духовное развитие и обогащение личности ребенка. Одновременно этот процесс способствует росту профессионального мастерства

специалистов детского сада, поднимает статус учреждения, что ведет к повышению качества дошкольного образования и социализации воспитанников.

№	Социальные партнеры, организации	Направление работы	Мероприятия
1	МБОУ «Новоаганская ОСШ № 1»	Преимственность в подготовке детей к обучению в школе	Собеседование с учителями начальных классов Родительские собрания
2	МБОУ «Новоаганская ОСШ имени Маршала Советского Союза Г.К.Жукова»		
3	МАУ «Межпоселенческая библиотека Нижневартовского района»	Речевое, социально-коммуникативное развитие детей	Тематическое развлечение совместно с музыкальным руководителем «Забытые обряды весны» Консультации педагогов по новинкам детской, педагогической литературы, периодическим изданиям.
4	МАУ ДО «Спектр»	Содействие раскрытию и развитию потенциала воспитанников	Участие в конкурсах, акциях, иных мероприятиях. Реализация дополнительных образовательных программ в группах старшего дошкольного возраста.
5	РМАУ «ДК «Геолог»	Развитие творческих способностей детей	Участие в праздничных мероприятиях (ко Дню матери, ко Дню защитника Отечества), конкурсах и фестивалях («Рождественская круговерть», «Театр, где играют дети», «Живое слово», «Пусть всегда будет солнце»)
6	МАО ДО «Новоаганская детская школа искусств»	Художественно-эстетическое развитие детей	Занятия по хореографии Выступление воспитанников школы искусств перед воспитанниками Прослушивание воспитанников старшего дошкольного возраста педагогами школы искусств
7	ПП «Сибирские увалы»	Экологическое воспитание	Участие в конкурсах: «Лес встречает Новый год», «Природе края строки посвящаю...». Участие в природоохранных акциях «Марш парков», «Спаси и сохрани»
8	Пожарная часть по охране гп. Новоаганск филиала КУ ХМАО-Югры «Цетроспас-Югория» по Нижневартовскому району	Воспитание безопасного поведения.	Экскурсия в пожарную часть. Инструктаж сотрудников. Плановые учебные эвакуации.
9	МБУ «Новоаганская районная больница»	Оздоровительная работа	Плановые профилактические осмотры воспитанников специалистами. Вакцинация сотрудников, воспитанников согласно плану (по письменному согласию).
10	БУ «Нижневартовский комплексный центр социального обслуживания населения»	Профилактика семейного неблагополучия	Взаимодействие с психологами, социальными педагогами центра по работе с семьями, находящимися в группе риска.
11	КДН и ЗП	Профилактика нарушений прав несовершеннолетних	Участие в заседаниях КДНиЗП гп.Новоаганск. Исполнение постановлений ТКДНиЗП Нижневартовского района. Информационные компании по пропаганде семейных ценностей, профилактике правонарушений в отношении несовершеннолетних, безопасного поведения и т.д.
12	ТПМПК Нижневартовского района	Оказание помощи детям с ограниченными возможностями	Заседание ТПМПК с целью определения образовательного маршрута воспитанников с ограниченными возможностями здоровья.

Выводы: социальное партнерство является значимым компонентом в деятельности МБДОУ, планируется расширять ресурс социального партнерства в дальнейшем.

8. Взаимодействие с родителями воспитанников

Особое внимание в дошкольном учреждении отводится взаимодействию с родителями. Родительский комитет групп помогает воспитателям в создании благоприятных условий для реализации общеобразовательной программы детского сада. Родители представляют свое творчество на выставках учреждения, принимая участие в конкурсах, совместных творческих проектах.

Систематически педагоги ДОУ проводят информационно-аналитическую работу по выявлению удовлетворенности родителей работой учреждения, на повышение родительской компетентности в вопросах воспитания и развития детей, успешной социализации ребенка в обществе.

С целью ознакомления родителей с работой МБДОУ «Новоаганский ДСКВ «Лесная сказка», особенностями воспитания детей, формирования знаний у родителей о воспитании и развитии дошкольников используются консультации, памятки, сайт учреждения, социальные сети. С этой же целью в ДОУ организована работа официального сайта учреждения.

Выводы: требуется продолжать деятельность МБДОУ «Новоаганский ДСКВ «Лесная сказка» по расширению форм активного взаимодействия с родителями, направленную на повышение компетентности родителей в вопросах развития и образования, а также обеспечивающую открытость образовательной организации.

9. Дополнительные общеразвивающие программы

Вариативная часть образовательной программы в данном учебном году была представлена следующим образом:

- «Экономическое воспитание дошкольников: формирование предпосылок финансовой грамотности» для детей от 5 до 6 лет.
- «Социокультурные истоки» для детей от 3 до 7 лет.
- «Шахматы – детям» для дошкольников с 5 до 6 лет
- «Робототехника и ЛЕГОконструирование» для дошкольников с 6 до 7 лет.
- «Северные звездочки» для дошкольников с 6 до 7 лет.

10. Функционирование внутренней системы оценки качества образования.

Внутренняя система оценки качества образования определена следующими локальными актами:

- Положение о внутреннем контроле в учреждении; Внутренний контроль осуществляется в виде плановых или оперативных проверок и мониторинга. Контроль в виде плановых проверок осуществляется в соответствии с утверждённым годовым планом,

оперативным контролем на месяц, который доводится до всех членов педагогического коллектива. Результаты внутреннего контроля оформляются в виде аналитических справок. Информация о результатах контроля доводится до работников ДОУ в течение 7 дней с момента завершения проверки. Итоги контроля в зависимости от его формы, целей и задач, а также с учётом реального положения дел доводятся до педагогов на заседании педагогического совета. Качество дошкольного образования отслеживается в процессе педагогической диагностики и мониторинга. При проведении внутренней оценки качества образования изучается степень удовлетворённости родителей качеством образования в ДОУ на основании анкетирования родителей, опроса. С целью информирования родителей об организации образовательной деятельности в ДОУ оформлены информационные стенды. На сайте функционирует раздел «Новости».

Вывод: Система внутренней оценки качества образования функционирует в соответствии с требованиями действующего законодательства. Таким образом, на основе самообследования деятельности ДОУ, можно сделать вывод, что в ДОУ создана развивающая образовательная среда, представляющая собой систему условий для социализации и индивидуализации воспитанников нашего учреждения.

11. Отчет о финансовой деятельности за 2022 год

Просроченная кредиторская задолженность на 31.12.2022 г – отсутствует.

Расходы учреждения в 2022 году

№ п/п	Наименование выплаты	Сумма (руб.)	Примечание (сумма округлена, руб):
01	Заработная плата	27 084 934,31	
02	Начисления на выплаты по оплате труда	8 190 066,72	
03	Прочие выплаты	388 061,82	
04	Услуги связи	47 601,36	Связь, интернет
05	Коммунальные платежи	1 632 980,12	Теплоснабжение, водоснабжение, электроснабжение
06	Работы, услуги по содержанию имущества	1 020 369,24	
07	Приобретение технологического оборудования	532090,00	Пароконвектомат, универсальная кухонная машина, стол с деревянной столешницей
08	Приобретение	726300,00	Моющие и хозтовары, канцтовары, игрушки, оргтехника, светильники светодиодные

	материальных запасов		
09	Уплата налогов, государственной пошлины и сборов	46 185,00	
10	Прочие расходы, работы, услуги	812 327,73	В том числе расходы на: Заправка картриджей, вывоз мусора, Обслуживание АПС, тревожной сигнализации, теплосчетчика, Обслуживание компьютерных программ, электроизмерительные работы, медосмотр, дератизация, промывка и опрессовка системы отопления, обучение по охране труда

Средства родительской платы

Получено	1838447,00 руб
Израсходовано	1838447,00 руб
На оплату услуг по организации питания	1838447,00 руб

**ПОКАЗАТЕЛИ
ДЕЯТЕЛЬНОСТИ ДОШКОЛЬНОЙ ОБРАЗОВАТЕЛЬНОЙ ОРГАНИЗАЦИИ**

МБДОУ «Новоаганский ДСКВ «Лесная сказка» за 2022 год

в сравнении с предыдущим периодом

№ п/п	Показатели	2021 год	2022 год	Динамика
1.	Образовательная деятельность			
1.1	Общая численность воспитанников, осваивающих образовательную программу дошкольного образования, в том числе:	158 человек	119 человек	Уменьшилось на 39 человек
1.1.1	В режиме полного дня (8 - 12 часов)	148 человек	109 человек	Уменьшилось на 39 человек
1.1.2	В режиме кратковременного пребывания (3 - 5 часов)	10 человек	10 человек	Без изменения
1.1.3	В семейной дошкольной группе	0 человек	0 человек	Без изменения
1.1.4	В форме семейного образования с психолого-педагогическим сопровождением на базе дошкольной образовательной организации	0 человек	0 человек	Без изменения
1.2	Общая численность воспитанников в возрасте до 3 лет	26 человек	20 человек	Уменьшилось на 6 человек
1.3	Общая численность воспитанников в возрасте от 3 до 8 лет	132 человек	99 человек	Уменьшилось на 33 человека
1.4	Численность/удельный вес численности воспитанников в общей численности воспитанников, получающих услуги присмотра и ухода:			
1.4.1	В режиме полного дня (8 - 12 часов)	150 человек /100 %	109 человек /100 %	
1.4.2	В режиме продленного дня (12 - 14 часов)	0 человек/%	0 человек/%	Без изменения
1.4.3	В режиме круглосуточного пребывания	0 человек/%	0 человек/%	Без изменения
1.5	Численность/удельный вес численности воспитанников с ограниченными возможностями здоровья в общей численности воспитанников, получающих услуги:	0 человек/%	0 человек/%	Без изменений
1.5.1	По коррекции недостатков в физическом и (или) психическом развитии	0 человек/%	0 человек/%	Без изменения

1.5.2	По освоению образовательной программы дошкольного образования	0 человек/%	0 человек/%	Без изменения
1.5.3	По присмотру и уходу	0 человек/%	0 человек/%	Без изменения
1.6	Средний показатель пропущенных дней при посещении дошкольной образовательной организации по болезни на одного воспитанника	22 дня	21 день	Уменьшилось на 1 день
1.7	Общая численность педагогических работников, в том числе:	18 человек	17 человек	Уменьшилось на 2 человека
1.7.1	Численность/удельный вес численности педагогических работников, имеющих высшее образование	13 человек/ 72%	12 человек/ 75%	Уменьшилось на 1 человека/ Увеличилось на 3 %
1.7.2	Численность/удельный вес численности педагогических работников, имеющих высшее образование педагогической направленности (профиля)	13 человек/ 72%	12 человек/ 75%	Уменьшилось на 1 человека/ Увеличилось на 3 %
1.7.3	Численность/удельный вес численности педагогических работников, имеющих среднее профессиональное образование	5 человек/28%	5 человек/25%	Без изменения/ Уменьшилось на 3 %
1.7.4	Численность/удельный вес численности педагогических работников, имеющих среднее профессиональное образование педагогической направленности (профиля)	5 человек/28%	5 человек/25%	Без изменения/ Уменьшилось на 3 %
1.8	Численность/удельный вес численности педагогических работников, которым по результатам аттестации присвоена квалификационная категория, в общей численности педагогических работников, в том числе:	7 человек/ 37 %	7 человек/ 37 %	Без изменения
1.8.1	Высшая	4 человека/21%	4 человека/21%	Без изменения
1.8.2	Первая	3 человека/16 %	3 человека/16 %	Без изменения
1.9	Численность/удельный вес численности педагогических работников в общей численности педагогических работников, педагогический стаж работы которых составляет:	человек/%	человек/%	
1.9.1	До 5 лет	2 человека/11%	2 человека/12,5%	Без изменения
1.9.2	Свыше 30 лет	1 человек/ 5,5%	0 человек/ 0%	Уменьшилось на 1 человека
1.10	Численность/удельный вес численности педагогических работников в общей численности педагогических работников в возрасте до 30 лет	3/16%	3/16%	Без изменения
1.11	Численность/удельный вес численности педагогических работников в общей	2 человека/11%	1 человек/ 5,5%	Уменьшилось

	численности педагогических работников в возрасте от 55 лет			на 1 человека
1.12	Численность/удельный вес численности педагогических и административно-хозяйственных работников, прошедших за последние 5 лет повышение квалификации/профессиональную переподготовку по профилю педагогической деятельности или иной осуществляемой в образовательной организации деятельности, в общей численности педагогических и административно-хозяйственных работников	19человек/ 100 %	17человек/ 100 %	Без изменения
1.13	Численность/удельный вес численности педагогических и административно-хозяйственных работников, прошедших повышение квалификации по применению в образовательном процессе федеральных государственных образовательных стандартов в общей численности педагогических и административно-хозяйственных работников	19человек/ 100 %	17человек/ 100 %	Без изменения
1.14	Соотношение «педагогический работник/воспитанник» в дошкольной образовательной организации	18/158=0,11	17/119=0,13	Увеличилось
1.15	Наличие в образовательной организации следующих педагогических работников:			
1.15.1	Музыкального руководителя	да	да	Без изменения
1.15.2	Инструктора по физической культуре	да	да	Без изменения
1.15.3	Учителя-логопеда	да	да	Без изменения
1.15.4	Логопеда	нет	нет	Без изменения
1.15.5	Учителя-дефектолога	нет	нет	Без изменения
1.15.6	Педагога-психолога	да	да	Без изменения
2	Инфраструктура			
2.1	Общая площадь помещений, в которых осуществляется образовательная деятельность, в расчете на одного воспитанника	1769 кв.м./ 11,19 на воспитанника	1769 кв.м./ 11,19 на воспитанника	Без изменения
2.2	Площадь помещений для организации дополнительных видов деятельности воспитанников	460,5 кв.м.	460,5 кв.м.	Без изменения
2.3	Наличие физкультурного зала	нет	нет	Без изменения
2.4	Наличие музыкального зала	да	да	Без изменения
2.5	Наличие прогулочных площадок, обеспечивающих физическую активность и разнообразную игровую деятельность воспитанников на прогулке	да	да	Без изменения

